



## Съдържание

1. Българската архитектурна школа. Том I и II — Асен Чилингинов
2. Изказване на премиерата на двутомника на Асен Чилингинов „Българската архитектурна школа“ — проф. д-р Надежда Драгова
3. Предстоящи годишнини на членове на Българската академия на науките (1869-2007) — Емилия Момчилова
4. Книги от Академичното издателство “Проф. Марин Дринов”, постъпили във фонда на Централната библиотека на БАН — Евгения Станчева
5. Нови постъпления във фонда на Централната библиотека на БАН — Евгения Станчева
6. Предстоящи изложби в Централната сграда на Българската академия на науките — Лидия Чолпанова
7. Общодостъпен електронен каталог на Централната библиотека на БАН в Интернет. Ръководство — Събина Анева - Зам. директор на ЦБ на БАН и ст.н.с. д-р Мария Аргирова

Редакционна колегия: ст.н.с. д-р Цветана Стайкова /отг. ред./, Евгения Станчева и Мария Ефремова

Фотоматериали: Мария Ефремова и Марио Стайков

Предпечатна подготовка: Мария Ефремова

Графичен дизайнер: Марио Стайков

Адрес за кореспонденция

гр. София 1040

ул. “15-ти ноември” №1

тел: 989 84 46/ вътр. 379, 254

<http://www.cl.bas.bg>

E-mail: [webmaster@cl.bas.bg](mailto:webmaster@cl.bas.bg), [jeny@cl.bas.bg](mailto:jeny@cl.bas.bg)

На 8 юни 2007г. от 16:00 часа в Големия салон на БАН, ул. “15-ти ноември” №1 се проведе представяне на книгата на Асен Чилингиров “Българската архитектурна школа” в 2 тома /Берлин 2007 г./. Откриването бе направено от Директора на Централната библиотека на БАН ст.н.с. д-р Динчо Кръстев. Той представи автора като учен от международна величина с изключителна енергия и висок професионализъм. Ученик на Панчо Владигеров, той притежава забележително широка култура, невероятна свобода на съжденията, диалогичност и дълбочина при изграждане на научните си тези.

Предоставяме на вашето внимание кратко представяне на книгата, написано от самия автор:



## БЪЛГАРСКАТА АРХИТЕКТУРНА ШКОЛА ТОМ I и II

Асен Чилингиров

Студиите в предлаганите на българския читател сборници са посветени на някои от най-важните паметници на средновековната и възрожденската архитектура в България и българските манастири в Атон. Общата черта на тези паметници е строителната и художествената традиция, която откриваме при тях от античността чак до XIX век. А както показват изградените от българските строители манастирски църкви в XIX век, при тази строителна традиция не се касае до наподобяване и повторение на едни и същи модели, а за творческо развитие в изграждането и оформянето на всички компоненти в постройките. В никоя област на изкуството поддържането на традицията при предаването на средствата за техническо изпълнение от учител на ученик и от едно

поколение на друго няма такова важно значение, както при строителството и изобразителното изкуство. И никъде другаде прекъсването на традицията няма такива фатални последствия, както при тях. В този смисъл най-важният белег на българските художествени и архитектурни паметници е непрекъснатостта в развитието на техните форми и изразни средства — която не е засегната и при разрушаването на голям брой архитектурни и художествени паметници по нашите земи през VI и VII, но и XI век, когато българската строителна традиция продължава да живее не само в руските земи от Киев до Новгород, но както научаваме напоследък, и в архитектурата на византийската столица от XI и XII век. Тя не се прекъсва и по време на османското владичество, когато продължава да се развива в ислямското изкуство, от където българските строители и художници я пренасят през XVIII и XIX век отново на своите български църкви, но и на ислямски сакрални и секулярни сгради в един колкото странен, толкова и благотворен за развитието на изкуството не само в нашата родина кръговрат.

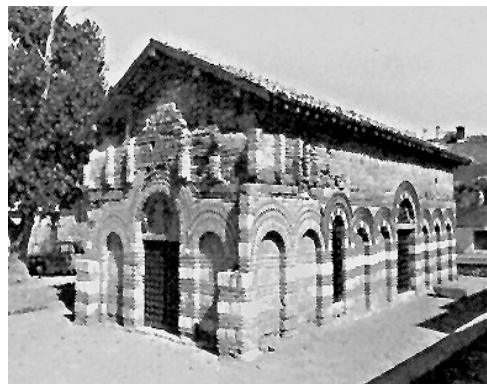
Друга обща черта на архитектурните паметници, на които са посветени монографични изследвания в двата сборника, е, че независимо от тяхното голямо значение в историята на архитектурата, за тях съществуват твърде различни датировки и атрибуции. Те са установени в науката без обстойно проучване на тяхната строителна субстанция, но и на данните от историческите извори. В този смисъл последните десетилетия откриха нови възможности за историографията и по-специално за



Несебър, “Христос Пантократор“, изглед от югозапад (снимка 1975 г.)

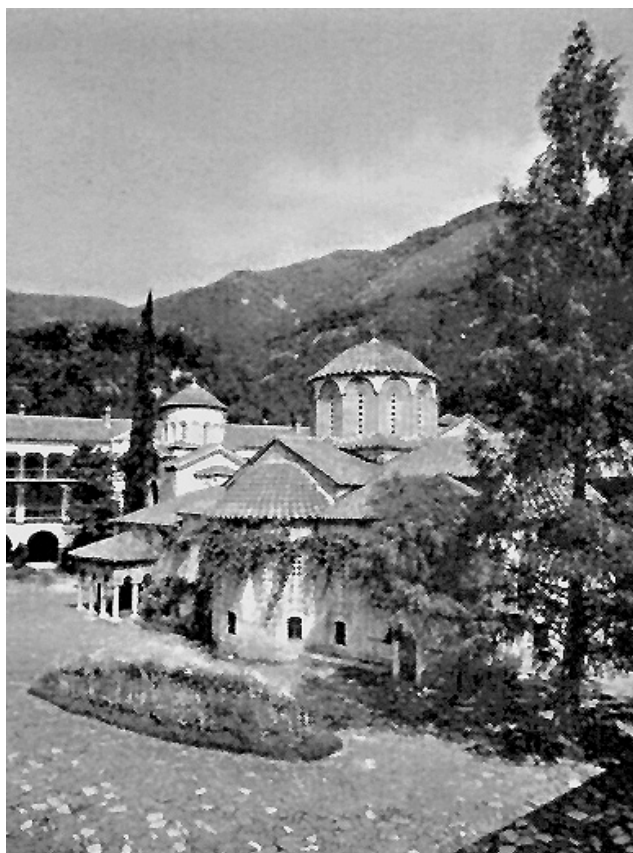
историята на българската средновековна архитектура. Археологическите изследвания от втората половина на XX век ни дават много нов сравнителен материал, който в по-голямата си част още не е използван. В същото време помощните науки и преди всичко архивистиката, но също химията, физиката и биологията, предоставят нови методи за проверка и уточняване на възприетите от науката данни за голяма част и от архитектурните паметници. Тези нови възможности обаче не само улесняват работата на изследователя, но поставят пред него и нови задължения, с които той вече не може да не се съобразява. Необикновеното развитие през последните години на информатиката в рамките на международния библиотечен обмен и на интернет прави практически безпроблемно ползването на всякакви архивни и информационни материали, което налага обаче и нова проверка на историческите извори, в резултат на която много възприети от науката неоснователни хипотези могат и трябва да бъдат коригирани.

Използването на новите изследователски методи ни дава възможност да проверим и коригираме върху научни основи, а не върху необосновани предположения, датировката и атрибуцията на някои от най-важните наши паметници, включително тези, за които отдавна съществува установено мнение у изследователите. Така дори за църквата „Света София“ в нашата столица, за чиито особености и хронология в историографията има до голяма степен единство, внимателното изследване на нейната строителна субстанция, а преди всичко на подовите мозайки на нейните предшественици, отчасти запазени до днес, води до резултати, свършено различни от приетите. Именно остатъците от подовите мозайки в предшествениците на тази църква, построени на същото място, ни позволяват вече да определим със значителна точност времето на тяхното изграждане, тъй като за всяка от тях съществуват относително точно датирани паралели от други паметници по целия Балкански полуостров. И най-близкият паралел за мозайката от първата постройка, която след нейното разкриване и експониране в Народния Археологически музей в София се датира от досегашните изследователи в IV век, намираме в голяма поредица от мозайки, създадени от същото ателие и датирани с по-голяма или по-малка точност през втората трета на VI век — от тях най-близката по време и по място на само стотина километра от нашата столица, в т.нар. Царичин град при Лебане, Сърбия, чието съществуване продължава само в течение на няколко десетилетия след 535 г. За мозайките на следващите по време постройки на мястото на тази църква днес разполагаме също с близки паралели, изработени не по-рано от края на VI и средата на VII век, като сегашната църква не може, естествено, да е по-стара от тях, а нейната зидария и план я свързват с редица църкви, построени на територията на Първото българско царство през последната трета на IX век. Към тези църкви спада и постройката, предшестваща непосредствено изграждането на Охридската църква „Св. София“, построена върху развалините на голямата митрополитска църква на древния Лихнид, разрушена през VI век. Изследванията на строителната субстанция и на стенописната украса на тази църква от последната трета на IX век показва, че тя е била преизградена и украсена около средата на 990-те години, а след нейното частично разрушаване през втората четвърт на XI век — отново възобновена, но вече без купол и с твърде примитивна строителна техника. Про-



Несебър, „Света Петка“, изглед от югозапад (снимка 1972 г.)





Бачковски манастир „Свети Архангели“ и съборната църква след консервацията, изглед от югоизток (снимка 1984 г.)

ради Гръцката завера насочва някои от майсторите на това строително ателие, начело с първомайстор Павел от Кримин, към Албания — в Тирана и Берат, където довършва двете представителни джамии в тези градове, след което също преизгражда разни джамии в Македония (Тетово) и България (Самоков), преди да създаде своя шедьовър, съборната църква в Рилския манастир (1835-1837).

В същия втори том е публикуван във факсимиле откъс от сметководната книга на Зографския манастир, съдържащ всички разходи по строежа на съборната църква в манастира (1801-1803), включително материалите за строежа с тяхната единична и обща стойност, надниците на майсторите и работниците и разходите за тяхната храна и напитки — единствен по рода си документ от историята на изкуството на Югоизточна Европа.

В приложение към този том се публикува и студия върху стенописната украса на самоковската джамия със стенописите на Захари Зограф в нея и в притвора на съборната църква на манастира Велика Лавра на св. Атанасий в Света гора, изпълнени от художника в 1851-1852 година в изграденото от първомайстор Павел от Кримин в 1814 г. помещение.



Асеновград, „Свети Яни“ (снимка 1984 г.)

учването на църквата „Свети Архангели“ в Бачковския манастир от своя страна ни води до разрешаването на някои съществени въпроси, свързани с архитектурата на византийската столица, но и с едноименната църква в Хилендарския манастир. И тези въпроси съвсем не се отнасят до някакви мними връзки с грузинската архитектура, които до сега намираха някои изследователи, а до най-тесни връзки с местната традиция, но и до обясняването на някои важни явления в развитието на манастирската архитектура във византийската столица през XI-XII век и на нейния живописен стил с декоративна зидария.

Студиите във втория том са посветени на едно българско строително ателие, изградило през втората половина на XVIII и първата трета на XIX век най-забележителните паметници на съвременната им балканска църковна и ислямска архитектура, в това число съборните църкви на светогорските манастири Ксиропотам, Зограф, Есфигмен, „Свети Пантелеймон“ и Ксеноф, а също престоила църквите на Хилендар и Великата Лавра. Прекъсването на строителната дейност в Света гора по-

## ИЗКАЗВАНЕ НА ПРЕМИЕРАТА НА ДВУТОМНИКА НА АСЕН ЧИЛИНГИРОВ „БЪЛГАРСКАТА АРХИТЕКТУРНА ШКОЛА“

Проф. д-р Надежда Драгова

Г-н Асен Чилингиров е единственият български учен културолог и медиавист през последните 50 години, опазил и плодотворно използвал статута си на независим, частен изследовател, за което всеки от нас — по някое време му е блазосвал.

Независим, защото никога не се прилъга с университет или академична институция, която би го обхванала, ако не идеологически (най-вероятното през изминалите години), то задължително със стила, концепциите и мотивацията на конкретна научна школа.

Той винаги е само Асен Чилингиров!

За това се иска неимоверен кураж — доказан безспорно! И огромна енергия — също очевидна! Сам да бъде организатор, програмист и реализатор на научните си задачи. Освен тези, непостижими за нас, неговите връстници, предимства, той като живущ в ГДР, а български гражданин, си беше осигурил най-решаващото за онова време — да се провира с метрото напред и назад под Берлинската стена; да ползва всички — и източни, и западни, и балкански библиотеки; да изследва обекти извън границите ни, да общува и пред, и зад Желязната завеса... Аз съм ползвала това предимство пет години като преподавател в Свободния университет в Западен Берлин и зная какво означава за резултатния завършек на започнати и невъзможни за финализиране теми.

Всъщност — и така се запознахме преди 30 години, провирайки се напред и назад под Берлинската стена. Когато на нас, официално командированите в чужбина, ни бе възложено да търсим и осигурим най-авторитетни европейски специалисти за честване на 1300 годишнината, г-н Чилингиров ме насочи към Директора на сектора с икони в музея Даалем, представи ме, поканихме го и той участва в конференцията в София и създадените тогава контакти. Това беше върховна сполука!

Подказах най-силните му качества — несекваща енергия и непоколебим кураж. Не зная на кое да предпоставя. Може би най-напред това, което ни липсваше — куражът. Той пръв и задълго остана единствен изследовател, разработвал процеса на наследственост в християнството на българската територия още преди Покръстването. Не можеше да се говори тогава по тази тема — и поради същността ѝ - „християнство“ при агресивния атеизъм, и заради близост с Византия и културата ѝ, а той въвежда и “предвизантия”. Неотстъпно, студия след студия — разравяше пластове на наследството (*Überlegung und Innovation in der Mittelalterlichen Kunst Bulgariens*. В. *Arte Medievale* 4/1988, I, s.s. 65-99). Подозирам го, че той е като онзи, който направи така, че днес всички ръководители на БСП се изтъкват като християни. Това на шега! А на сериозно — неговите студии и до днес не са руинирали приносните си стойности.

Асен Чилингиров си позволяваше — и сега прави така — да предлага датировки и стилови характеристики на опазените ни средновековни паметници, противоречащи или сериозно дискутиращи с категоризации на българските научни институции. Лично мен силно ме впечатлява като негова заслуга разминаването му по Ивановските църкви — хронология и владетелско участие. И въпреки категоричната им документация — до днес колегите избягват да го цитират или следват. До ще ден!

Още един пример искам да припомня — еуфорията по програма за доказване на готско присъствие в България, естествено субсидирана от европейска фондация. Организаторът ѝ горделиво заяви, че видиш ли, ние сме готови европейци, защото в нашите жили тече и готска кръв.

Г-н Асен Чилингиров ги пресече като с нож чрез книгата си „Готи и Гети — изследвания“, София, 2005 от поредицата „Брегалница“. Стъписа ги с приведения научен корпус — изобилен европейски материал и с дълбинното си познаване на етнокултурната история на Балканите. Единственият дефект на книгата му бе, че нямаше приложена кръвна проба за доказване или отхвърляне на готска кръв в жилите му.

Достигам до капиталната му книга — монографията „Църквата „Свети Герман“ до Преспанското езеро“, Берлин, 2001 — един паметник, проучен не само като опознаване на изкуство. Чрез него всеобхватно се възстановява старобългарската литература извън границите на държавата ни, защото е „най-тясно свързан с нейната история“. Достойна за адмирации е мотивацията на автора - да издири и други останки от църковното строителство на първата българска държава, които до днес са извън границите ѝ. Освен църквата „Св.Герман“ - това са още четири църкви в Костур. Изследователят тръгва при идентифицирането им от спецификата на конкретния им уникален градеж: близки архитектурни форми, декоративна зидария и главното различаващо ги свойство: при строежа им е използвана една мярка за дължина, различна от византийската стъпка и преминала като традиция от епохата на римското владичество към средновековието. За специалиста са истинско откровение наблюденията на автора и извеждането им като тип материална култура с множество отличаващи я техники. След цялостното им осмисляне се обобщават и идеологически концепти. За тип вероизповедание и за ритуалите, което ни отвежда към тогавашни твърдения за арианство, познати ни само от легендите.

В тази книга е постигната с категорична завършеност научната методика на Асен Чилингиров:

- Най-напред и тази му програма, както всички други, е определена от огромното значение на паметника за изясняване на трасиращи проблеми в националната ни културна история;
- Освен това, на автора му се предоставят възможно най-благоприятни за работа условия: по европейска субсидия за балкански програми, предназначена за Албания, Асен Чилингиров е официално избраният и назначен експерт за документацията на църквата.

И тази книга, каквито са и останалите му, е многоетажна като Хрелювата кула. И при тях на върха е предназначено да има храм, т.е. извеждат към безусловно научно благочестие — без хитруване или преиначаване. Оценяват почтено! Но преди да стигне до покрива, научният читател опознава етаж по етаж всички нива на информацията. Особено специфични за почерка на Чилингиров са подобните справки на научната литература, издирвани във всички възможни книгохранилища. Той не само усърдно ни препраща към автори и книги, без да пропусне да съобщи къде се намират, че и ние да ги прочетем, но ги предлага и анотирани: когато е нужно — дискутирани, когато заслужават — приобщени към концепцията му. Те се превръщат в самостоятелни справочници — ценен капитал за всекиго от нас и при други теми.

Снимки, карти, репродукции, схеми, чертежи... (ще си ги представим като панорамния етаж) — с тях книгата видимо възстановява обектите си, а анализът ги оживява в многовековното им въздействие.

Аксиома е: стилът — това е човекът! Асен Чилингиров никога не дискутира полемично, агресивно, ругателно. Кротко, даже с усмивка, но винаги безусловно документирано.

Ще напомня само един от примерите му: към множеството неприемливи за нас руски тези за приоритет или поне за пълна автономия на християнската писмена култура на Русия от България Чилингиров откри свой, много оригинален — щастливо оригинален! - подход и със своя силна убедителност: дискусията се водеше преди него пък и сега върху руските преписи на изчезнали старобългарски паметници. Той я премести в свършено неочаквано

поле — руските нумизматични сбирки с автентичните им богати колекции, анализът на които безапелационно подкрепя българските постановки.

Процесът на опознаването им се чете като криминална проза (всъщност и наблюдава криминални ходове на отрицания!). Данните от монетните съкровища донасят точна информация, поднасят стабилна убеденост и ни донасят голямо удоволствие...

Не познавам двата тома, които днес имат премиера — зная само темите им — анализ на деструкциите, реконструкциите и днешното състояние на хилядолетни храмове по българското землище, аспектирани към много съпоставки из Средиземноморието, Египет, Изтока. Това ни обещава преживяването на остри дискусии.

Ще завърша изказването си анекдотично: на нас, пишещите колеги на Асен Чилингиров в София — ни предстоят цели два месеца библиотечни пости: през юли ще бъде затворена за читатели Академичната библиотека за инвентаризация, а през август — Националната. С новите си книги днес — Чилингиров ни е подготвил да ни поведе нашир и надлъж — с тежки товари научна информация. Така ще ни възмезди затворените библиотеки.

Да ни е жив и здрав г-н Асен Чилингиров! И да ни тревожи с още нови книги!

## ПРЕДСТОЯЩИ ГОДИШНИНИ НА ЧЛЕНОВЕ НА БАН (1869–2007)

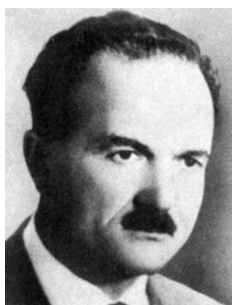
Емилия Момчилова, E-mail: [emimom@cl.bas.bg](mailto:emimom@cl.bas.bg)



5 юли

110 г. от смъртта на ЕВЛОГИ ГЕОРГИЕВ НЕДЕВ (03.10.1819–05.07.1897), търговец и банкер, обществено-политически деец, дипломат.

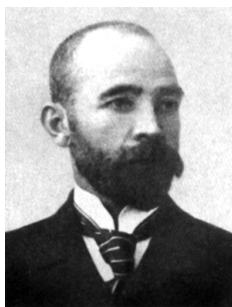
Почетен член (1884).



6 юли

35 г. от смъртта на ВЕЛКО ИЛИЕВ ВЕЛКОВ (19.03.1908–06.07.1972), агроном-полмолог.

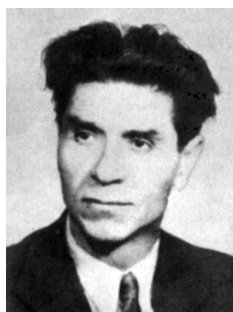
Член-кореспондент (1972).



14 юли

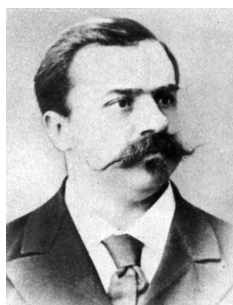
145 г. от рождението и 105 г. от смъртта на ВАСИЛ ИВАНОВ КЪНЧОВ (14.07.1862–24.01.1902), историк, етнограф, книжовник, обществен деец.

Действителен член (1898).



15 юли

105 г. от рождението на ЙОВЧО СМИЛОВ ЙОВЧЕВ (15.07.1902–23.10.1990), геолог, обществен и политически деец.  
Академик (1958).



15 юли

115 г. от смъртта на СВЕТОСЛАВ НИКОЛОВ МИЛАРОВ (24.04.1850–15.07.1892), писател, публицист.  
Редовен член (1884).



16 юли

130 г. от рождението на ВАСИЛ ПЕТРОВ КОЛАРОВ (16.07.1877–23.01.1950), икономист, юрист и публицист, обществено-политически деец и държавник.  
Редовен член (1946).



17 юли

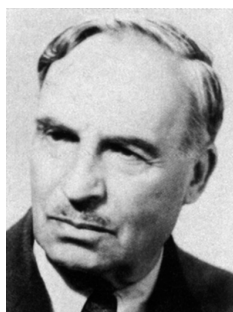
40 г. от смъртта на ТОДОР АНДРЕЕВ ВЛАДИГЕРОВ (28.08.1898–17.07.1967), икономист, общественик и дипломат.  
Член-кореспондент (1958).



18 юли

30 г. от смъртта на ГЕОРГИ ДЕЛЧЕВ БРАДИСТИЛОВ (12.10.1904–18.07.1977), математик.  
Член-кореспондент (1967).

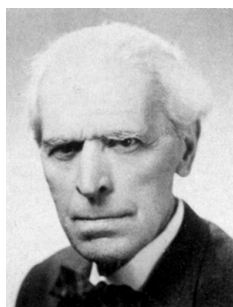




18 юли  
130 г. от рождението на ЕЛИН ПЕЛИН (ДИМИТЪР ИВАНОВ  
СТОЯНОВ) (18.07.1877–03.12.1949), писател.  
Редовен член (1941).



20 юли  
160 г. от рождението на НАЧО НИКОЛАЕВ ПЛАНИНСКИ  
(20.07.1847–07.11.1895), лекар, обществено-политически деец.  
Дописен член (1875).



24 юли  
35 г. от смъртта на ПЕТКО СТОЯНОВ СТАЙНОВ (19.05.1890–  
24.07.1972), юрист, държавен и обществен деец, дипломат и  
публицист.  
Редовен член (1942).



25 юли  
85 г. от рождението на АНА ВЪРБАНОВА АНГЕЛОВА (25.07.1922–  
27.10.2001), лекар-физиолог.  
Член-кореспондент (1984).



26 юли  
105 г. от рождението на РАЙНА АНГЕЛОВА ГЕОРГИЕВА  
(26.07.1902–28.06.1983), генетик.  
Академик (1961).

26 юли

80 г. от рождението на ФРИДРИХ ЕРЕНДОРФЕР (26.07.1927), австрийски ботаник.

Чуждестранен член (1997).



27 юли

95 г. от рождението и 5 г. от смъртта на БОРИС ПЕТРОВ СПАСОВ (27.07.1912–20.06.2002), юрист, обществен деец.

Член-кореспондент (1981).



29 юли

85 г. от рождението на ЕВГЕНИ БОГДАНОВ БУДЕВСКИ (29.07.1922), физикохимик и електрохимик.

Академик (1995).



29 юли

60 г. от смъртта и 135 г. от рождението на ЙОРДАН ИВАНОВ НИКОЛОВ (06.01.1872–29.07.1947), литературен историк, археолог, етнограф и фолклорист.

Действителен член (1909).

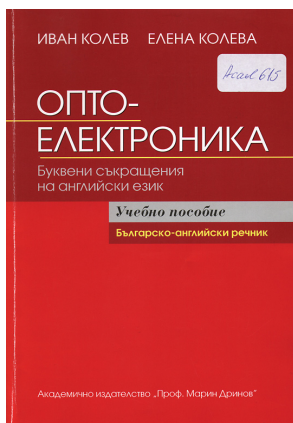


31 юли

10 г. от смъртта на ВЛАДИМИР ЕВТИМОВ ТОПЕНЧАРОВ (02.04.1905–31.07.1997), журналист, историк, обществено-политически деец.

Академик (1974).

**КНИГИ ОТ АКАДЕМИЧНОТО ИЗДАТЕЛСТВО „ПРОФ. МАРИН ДРИНОВ”,  
ПОСТЪПИЛИ ВЪВ ФОНДА НА ЦЕНТРАЛНАТА БИБЛИОТЕКА НА БАН \***  
Евгения Станчева, E-mail: jeny@cl.bas.bg

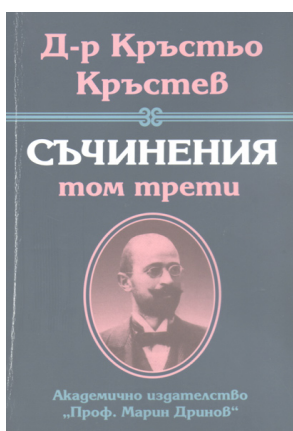


**КОЛЕВ, Иван и Елена Колева. Оптоелектроника : Буквени съкращения на английски език : Българско-английски речник. Учебно пособие.** – София : Акад. изд. проф. Марин Дринов, 2007. – 168 с.  
*ISBN 9543221731*

*ISBN 9789543221738*

**System number [000073381]**

Книгата съдържа над 1000 буквени съкращения на английски език и тяхното българско тълкуване и над 4000 думи в българо-английския речник от областта на оптоелектрониката.

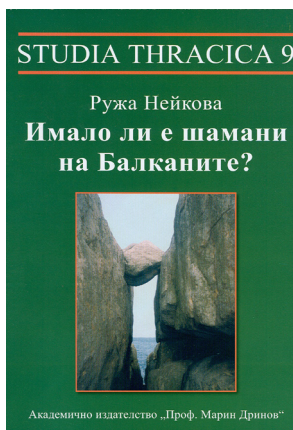


**КРЪСТЕВ, Кръстьо Константинов. Съчинения : Т. 3- / Състав. Л. Стаматов, С. Янев и др.** – София : Акад. изд. проф. Марин Дринов, 2007. – 642 с.; Бел. и коментар с. 594-683.

*ISBN 9789543221004*

**System number [000079440]**

Томът съдържа студии, статии и рецензии, посветени на чуждите literatury, на проблемите на философията, естетиката и етиката, както и най-хубавото от публицистичното и епистоларното му наследство.



**НЕЙКОВА, Ружа. Имало ли е шамани на Балканите? – София :** Акад. изд. проф. Марин Дринов, 2006. – 242 с.

*ISBN -10: 954-322-076-X*

*ISBN-13: 978-954-322-076-2*

**System number [000079295]**

В монографията се разглежда любопитната тема за шаманството, която все още е проблемна в българската наука. Проблемна, понеже без убедителни познания в сферата на традиционната обредност по днешните и „вчерашните“ български земи, в терените им несгоди някои историографи и изкуствоведи „несъмнено“ заявяват наличието на шамани у българите (и траките). Дали е имало шамани на Балканите е една от възможните посоки към унаследената етнокултурна памет.



**РОТ, Юлиана и Клаус Рот. Студии по интеркултурна комуникация.** – София, : Акад. изд. проф. Марин Дринов, 2007 – 300 с.  
*ISBN 978-954-322-174-5*

**System number [000079363]**

Статиите в настоящия сборник се отнасят към областта на Интеркултурната комуникация. Застъпени са три отделни аспекта: първият аспект се отнася до теоретическата обосновка, характера, съдържанието и методиката на тази нова дисциплина. Вторият аспект е изследователски и е посветен на възможностите за разширяване и осъвременяване – в смисъл на глобалните промени – на Европейската етнология с теоретични елементи и емпирични подходи от Интеркултурната комуникация. Третият аспект е широко профилиран и включва работи, които засягат специфични контексти на интеркултурното общуване.



**СИМЕОНОВА, Маргарита Василева. Езиковата личност Васил Левски** – София : Акад. изд. проф. Марин Дринов, 2007. – 190 с. Резюме на англ. ез. с. 189-190 *Библиогр. с. 181-188*  
*ISBN 9789543221967*

**System number [000080155]**

В книгата се разкрива езиковата личност Васил Левски чрез изследване на протоколите на съдебния процес (1872 – 1873) срещу него и революционната организация, както и текстовете, достигнали до нас от документалното наследство на Апостола. Освен това, въз основа на езиковите данни се докосват проблеми на българската история и народопсихология. Въз основа на новата интердисциплинарна наука лингвокултурология, възникнала върху допирната точка между лингвистиката и културологията, се прави описание на езиковата личност Васил Левски.



**Иван Д. ШИШМАНОВ – форумът. Сб. с науч. изследвания. Т 1.** – София : БАН. Институт за литература ; Карина М, 2005. – 296 с.  
*ISBN 9543150303*

**System number [000039483]**

Сборникът обхваща част от научното наследство на Иван Шишманов, проблематизира някои негови гледища върху основни въпроси от литературната история и социологията, взаимовръзките и влиянията, дава представа за гражданската му позиция.

БЪЛГАРСКА АКАДЕМИЯ НА НАУКИТЕ  
ИНСТИТУТ ЗА ЛИТЕРАТУРА  
**ИВАН Д. ШИШМАНОВ-**  
УЧЕНИЯТ И ГРАЖДАНИНЪТ



**Иван Д. ШИШМАНОВ - ученият и гражданинът : Сб. с науч. изследвания. Т. 2.** — София : БАН. Институт за литература ; Карина М, 2006. — 231 с.

ISBN 9543150400

ISBN 9789543150400

**System number [000071843]**

Сборникът запознава с някои некомментиран до сега в науката проблеми, поставени от Ив. Шишманов – за терминологичната прецизност и за изследователския апарат при проучване на българската народонаука, за основните ракурси в основополагащите гледища на Шишманов за началото на българската литература, за неизследваните проблеми, свързани с училищната политика и др. Вторият дял от изследванията включва голям обем от кореспонденции, документи и архивни материали, които представят научните диалози на Шишманов с български и европейски учени.

## НОВИ ПОСТЪПЛЕНИЯ ВЪВ ФОНДА НА ЦЕНТРАЛНАТА БИБЛИОТЕКА НА БАН

Евгения Станчева, E-mail: [jeny@cl.bas.bg](mailto:jeny@cl.bas.bg)

АКУНИН, Борис. Диамантената колесница : Роман / Борис Акунин; Прев. от рус. ез. Владимир Райчев. — София : Еднорог, 2006. — 734 с.

ISBN 9543650063

System number [000079358]

АНГЕЛОВ, Валентин Ангелов. Изкуство & естетика : Кризата в естетиката и предизвикателствата на авангардното изкуство / Валентин Ангелов Ангелов. — София : Агату, 2005. — 372 с.

ISBN 9548761718

System number [000079359]

БЕЛОВ, Александър. Похищението на Европа : [Роман] / Александър Белов. — София : Ера, 2006. — 575 с.

ISBN 9549395480

System number [000079391]

БУЮКЛИЕВ, Петко. История на образованието в Силистренска област : От първото десетилетие на XVIII век до войните 1912/1913 г. на XX век / Петко Буюклиев. — Силистра : Ковачев, 2006. — 219 с.

ISBN 9548775522

ISBN 9789548775526

System number [000079434]

БЪЛГАРИЯ [Закопи и др. п.] Закон за данъците върху доходите на физическите лица : [Сборник]. — София : Сиби, 2007. — 124 с.

ISBN 9547303872

System number [000079477]

БЪЛГАРИЯ [Закопи и др. п.] Закон за защита на конкуренцията : [Сборник нормативни актове]. — София : Сиби, 2006. — 79 с.

ISBN 954730383X

System number [000079482]

- БЪЛГАРИЯ [Закопи и др. п.] Закон за местните данъци и такси : [Сборник]. — София : Сиби, 2007. — 103 с.  
ISBN 9789547303904  
System number [000079479]
- БЪРДАРОВА, Донка. Преди да кажа сбогом / Донка Бърдарова. — Варна : Славена, 2006. — 30 с.  
ISBN 9545794935964  
ISBN9789545794935961  
System number [000079468]
- ВУЧКОВ, Веселин. Наказателен процес : Схеми и таблици / Веселин Вучков, Гертана Маринова. — София : Сиби, 2007. — 94 с. : табл. ; сх.  
ISBN 9789547303881  
System number [000079464]
- ВЪЛКОВ, Пенчо. Осиновяването : Въпроси и отговори / Пенчо Вълков, Албена Пенчева, Явор Вълков. — 2. прераб. изд. — Силистра : Ковачев, 2006. — 208 с. Библиогр. с. 207-208  
ISBN 9548775506  
System number [000079354]
- ВЪРБАНОВ, Иван. Метаморфозите на априорното икономическо познание / Иван Върбанов ; Ред. Радко В. Радков. — Велико Търново : Абагар, 2006. — 304 с. Библиогр. с. 295-304  
ISBN 9544276912  
ISBN 9789544276911  
System number [000079498]
- ГЕОРГИЕВ, Добромир. Набраздяване не, ами набраздяване : Стихотворения / Добромир Георгиев. — Варна : Стено, 2007. — 31, [1] с.  
ISBN 9789544492953  
System number [000079362]
- ГЕОРГИЕВ, Огнян Цветанов. Предложение за бартер : Лирика / Огнян Цветанов Георгиев. — София : Славяни, 2007. — 109 с.  
ISBN 9789543680061  
System number [000079408]
- ГЕЧЕВА, Кръстина Минчева. Богомилството и неговото отражение в средновековна християнска Европа: Библиография / Кръстина Минчева Гечева. — 2. доп. и прераб. изд. — София : Гутенберг, 2007. — 393 с.  
ISBN 9789546170163  
System number [000075911]
- ГРАЖДАНСКО и търговско право : [Учебник] / Чудомир Големинов, Маргарита Бъчварова, Радослав Рачев, Огняна Маринова. — Варна : Наука и икономика ; Икономически университет - Варна, 2005. — 295 с.  
ISBN 9542102399  
System number [000079466]
- ГЪЛЪБОВА, Цветана. Сатирата : Абсурдни диалози / Цветана Гълъбова. — Бургас : Знаци, 2007. — 158 с.  
ISBN 9549193055  
ISBN 9789549193053  
System number [000079623]
- ДИМОВА, Елена. Българо-английски-гръцки речник по физика / Състав. Елена Димова, Мария Друмева, Олга Консулова, Палма Богданова. — София : Д-р Иван Богоров, 2006. — 119 с.  
ISBN 9543160372  
System number [000079383]

ДИНЕВ, Христо. Скенер за души : Разкази / Христо Динев. — Благоевград : Интелект-А, 2007. — 134 с.

ISBN 9789548847469

System number [000079409]

ДОНЧЕВ, Константин. Незабравени сънища : Избрани разкази и повести / Константин Дончев. — София : Български писател, 2006. — 172, [2] с.

ISBN 9544435913

ISBN 9789544435912

System number [000079454]

ДОНЧЕВ, Петко Цветков. Ръководство по съдебна психиатрия / Петко Дончев. — 2. доп. и прераб. изд. — София : Д-р Иван Богоров, 2006. — 317 с. Библиогр. след всяка глава

ISBN 9543160317

ISBN 9789543160310

System number [000079405]

ДОХЪРТИ, Пол К. Гнездо на усойници : Дневниците на сър Роджър Шалот за някои зловещи заговори и ужасни убийства по времето на крал Хенри VIII : Роман / Пол К. Дохърти ; Прев. Мариана Димитрова. — София : Еднорог, 2006. — 250 с.

ISBN 9543650055

ISBN 9789543650057

System number [000079382]

ДОХЪРТИ, Пол К. Домина : [Роман] / Пол Дохърти ; Прев. Мариана Димитрова. — София : Еднорог, 2006. — 303 с.

ISBN 954365008X

ISBN 9789543650088

System number [000079444]

ЕРЕМИЕВА, Надя. КаленДар : Поетична драма в няколко действия за една КаленДарна година / Надя Еремиева. — София : ЕС Принт ООД, 2006. — 64 с.

ISBN 9549193918

ISBN 9789549193916

System number [000079473]

ЖИВКОВ, Цанко. Дивната бусинска керамика : Един феномен на българската етнокултура / Цанко Живков. — София : Български бестселър - Нац. музей на бълг. книга и полиграфия, 2006. — 83 с.

ISBN 9544630325

ISBN 9789544630324

System number [000079435]

ЗАКОН за корпоративното подоходно облагане. Норма и коментар : [Т. 3.] — София : Пакс-99 ООД, 2007. — 304 с.

ISBN 9789549658613

System number [000079878]

ИГНАТОВ, Павел. Проблеми на евангелизма : Ч. 1- / Павел Игнатов. — София : ЛИК, 2006-. — 256 с.

System number [000079495]

ЙОНЧЕВА, Красимира. Изкупление : Слово за Аспата от рода Дуло / Красимира Йончева. — София : Д-р Иван Богоров, 2005. — 263 с.

ISBN 9543160244

System number [000079355]

- КОНСТАНТИНОВ, Никола. Здравеопазването в България : 1944-1952 / Никола Константинов. — София : Диана, 2006. — 406 с.  
ISBN 9549991326  
System number [000079371]
- КОПЧЕВА, Моника. Компютърни престъпления / Моника Копчева. — София : Сиби, 2006. — 314 с.  
ISBN 9547303791  
System number [000079494]
- КОРНУЕЛ, Патриша. Хищник : Роман / Патриша Корнуел ; Прев. Диана Николова. — София : Бард, 2006. — 380 с.  
ISBN 9545857277  
System number [000079404]
- КОРТЕНСКА, Мирослава. Културен компас : Посока: Балканите-Европа. Личности, процеси, диалог в края на ХХ и началото на ХХI век / Мирослава Кортенска. — София : Д-р Иван Богоров, 2006. — 348 с. Библиогр. с. 341-344  
ISBN 9543160287  
ISBN 9789543160280  
System number [000079349]
- КОЦЕВ, Петко. Безсмъртните : Лирика / Петко Коцев. — [2. изд.] — София : [Б. изд.] 2006. — 39 с.  
ISBN 9543160260  
ISBN 9789543160266  
System number [000079367]
- КРЪСТАНОВ, Михаил. Реставрацията и кризата / Д-р Михаил Кръстанов. — София : Славина, 2006. — 368 с.  
System number [000079388]
- ЛАЗАРОВ, Кино Давидов. Коментар на административнопроцесуалния кодекс / Кино Давидов Лазаров, Емилия Василева Къндева, Александър Еленков. — София : Център за обучение на адвокати Кръстю Цончев, 2007. — 483 с.  
ISBN 9789547304000  
System number [000079497]
- ЛАЛЕВ, Иван. Исторически музей - Ловеч (1895-2005) / Състав. Иван Лалев. — Велико Търново : Витал, 2007. — 232 с.  
ISBN 9789548259767  
System number [000079406]
- ЛАСТБЕЙДЪР, Ерик ван. Пазителят на евангелието : [Роман] / Ерик ван Ластбейдър. — София : Прозорец, 2006. — 607 с.  
ISBN 9547334883  
ISBN 9789547334885  
System number [000079478]
- ЛЕВИ, Лили Меламед. Да изживееш мечтата : Детство и юношество в град Русе / Лили Меламед Леви ; Прев. Хени Берлер. — София : Дамян Яков, 2003. — 247 с.  
ISBN 9545272090  
System number [000079462]
- МАНОЛЕВА, Августа Веселинова. Котленски сборник лето 1805 : (принос към проучването на Котленския книжовен център); Изследване (с оглед на диалектната основа) и издание на текста / Августа Веселинова Манолева. — София : Елгатеx, 2006. — 316 с. Резюмета на рус., англ. и немски ез.  
ISBN 9549617084  
ISBN 9789549617085  
System number [000079513]



- МИТЕВА, Пепа. Методи в помагащите професии / Пепа Митева ; Рец. Павлина Петкова, Михаил Мирчев. — София : М-8-М, 2006. — 269 с. Библиогр. с. 265-268  
ISBN 9548177404  
System number [000079414]
- МИХАЙЛОВ, Александър. Копринени романи : Любовна лирика / Александър Михайлов. — София : Феномен, 2006. — 68 с.  
ISBN 9545490640  
System number [000079469]
- МОНАЛДИ, Рита. Тайната / Рита Моналди, Франческо Сорти. — София : Еднорог, 2007. — 894 с. + CD-ROM, съдържащ музикалните произведения, изпълнявани в книгата  
ISBN 9543650101  
System number [000079360]
- О'ХЕНРИ. Весели разкази / О'Хенри ; Прев. Тодор Вълчев. — София : Дамян Яков, 2004. — 266 с.  
ISBN 9545272538  
System number [000079506]
- ПАНОВА, Павлина. Корупционни престъпления : Сборник съдебна практика на инстанционните съдилища (1998-2006) / Павлина Панова, Ралица Илкова. — София : Сиби, 2006. — 686 с.  
ISBN 9547303821  
ISBN 9789547303829  
System number [000079499]
- ПАНЧЕВ, Петър. История на град Айтос / Петър Панчев. — 2. доп. и прераб. изд. — Бургас : Форос Солна Офсет, 2007. — 240 с. Библиогр. с. 229-234  
System number [000079493]
- ПРИЗНАЦИ на живот : Роман Т. 2. — София : Труд, 2006. — 187 с.  
ISBN 9545286547  
ISBN 9789545286544  
System number [000079425]
- РАЧЕВ, Радослав П. Право в туризма : Учебник / Радослав П. Рачев. Варна : Наука и икономика ; Икономически университет — Варна, 2006. — 295 с. Библиогр. с. 285  
ISBN 954210250X  
ISBN 9789542102502  
System number [000079407]
- РЯСКОВ, Марко Илиев. Спомени и документи / Марко Илиев Рясков ; Послеслов д-р Сава Марков Рясков ; Състав. Христо Димитров Яновски. — София : Българска народна банка, 2006. — 343 с. Показалец на институциите с. 332-336 ; Показалец на личните имена с. 337-343.  
ISBN 9549791947  
ISBN 9789549791945  
System number [000066162]
- СЕЛИНДЖЪР, Джеръм Дейвид. По-горе билото, майстори! ; Сиймор: Запознаване / Джеръм Дейвид Селинджър ; Прев. Тодор Вълчев, Светлана Комогорова-Комата. — София : Дамян Яков, 2005. — 175 с.  
ISBN 9545272627  
System number [000079836]
- СТОЯНОВА, Бояна Стоянова. Български език за чужденци : Комуникативен курс / Бояна Стоянова Стоянова, Савина Александрова Савова-Вачева. — София : Д-р Иван Богоров, 2006. — 174 с. Библиогр. с. 285  
ISBN 9543160333  
System number [000079419]

СОТИРОВ, Живко. Морякът, който не знаеше да плува : Избрани произведения / Живко Сотиров. — Враца : Контакт-92, 2006. — 209 с.

ISBN 9549325342

System number [000079352]

СТРУГАЦКИЙ, Аркадий Н. Понеделник започва от събота : Приказна повест за младш научни сътрудници / Аркадий Стругацки, Борис Стругацки ; Прев. от рус. ез. Симеон Владимиров. — София : Дамян Яков, 2006. — 296 с.

ISBN 9545273208

ISBN 9789545273209

System number [000079475]

СТРУГАЦКИЙ, Аркадий Н. Трудно е да бъдеш бог / Аркадий Стругацкий, Борис Стругацкий ; Прев. от рус. ез. Симеон Владимиров. — София : Дамян Яков, 2006. — 248 с.

ISBN 9545273194

ISBN 9789545273193

System number [000079476]

СЪЛОВА, Николинка П. Разработване на дипломна работа по икономика с примерни теми по търговия : Учебно помагало / Николинка Сълова и др. — 2. прераб. изд. — Варна : Наука и икономика, 2006. — 94 с.

ISBN 954210247X

System number [000079366]

ТАЧЕВА, Маргарита. Царете на древна Тракия = The king of ancient Thrace : Т. 1- / Маргарита Тачева. — София : Агату, 2006. — 248 с. Библиогр. с. 219-235

ISBN 9548761734

ISBN 9789548761734

System number [000075846]

ТЕАТЪР София. 40 години / Състав. Богдана Костуркова, Стефан Цанев. — София : Жанет-45, 2006. — 256 с.

ISBN 9544913009

ISBN 9789544913007

System number [000079368]

ТЕКУЩО данъчно и счетоводно отчитане и годишно приключване за 2006 г. / Ред. Вяра Мичева, Десислава Гълъбова. — София : Коман, 2006. — 592 с.

ISBN 9549355098

ISBN 9789549355093

System number [000079527]

ТЕПАВИЧАРОВ, Христо Петков. Цветолюбецът Николай Абрашев : Светът през погледа на един художник / Христо Петков Тепавичаров. — София : 2007. — 301 с. Точни данни в живота на фамилията Абрашеви с. 285-288 ; Азбучен показалец речник с. 289-298 ; Резюме на англ. ез. с. 299-302

ISBN 9543490066

System number [000079500]

ТОМОВ, Кубрат. Време е! : Да вземем съдбата си в своите ръце! / Кубрат Томов. — София : [Б. изд.] 2006. — 256 с.

System number [000079394]

ТЪРГОВСКО право. — София : Унив. изд. Стопанство, 2005. — 615 с.

ISBN 9544946489

System number [000057759]

УАЙЛЕН, Стивън М. Евреите по времето на Исус / Стивън М. Уайлен ; Прев. от англ. ез. Жизел Тодорова. — София : Витлеем, 2007. — 331 с. Бележки с. 307-308 ; Азб. указател с. 319-330 ; Библиогр. с. 309-318  
ISBN 9789549113440  
System number [000079816]

УИЛЯМС, Тад. Адърланд : Четирилогия Т. 2. Реката на синия огън / Тед Уилямс ; Прев. Камен Костов. — София : Дамян Яков, 2001. — 350 с.; 256 с.  
System number [000079481]

ХАДЖИИВАНОВ, Кръстьо. Подзвездни мисли : Поезия / Кръстьо Хаджииванов. — София : Синева, 2007. — 221, [2] с.  
ISBN 9789549983647  
System number [000079463]

ХАПКА, Кати. Застрашеният вид : Роман Т. 1. — София : Труд, 2006. — 179 с.  
ISBN 9545286407  
ISBN 9789545286407  
System number [000079423]

ХАПКА, Кати. Тайната идентичност : Роман. Т. 3. — София : Труд, 2006, — 172 с.  
ISBN 9545286539  
ISBN9789545286537  
System number [000079426]

ЦВЕТКОВ, Димитър Петров. Възпалителни заболявания на простатната жлеза и инфертилитет / Димитър Цветков, Милен Кацаров, Петя Цветкова. — София : Научна фондация Андрология, 2006. — 136 с. Библиогр. с. 120-135  
ISBN 954904064X  
ISBN 9789549040647  
System number [000079397]

ЦЕННОСТИ и политика. ЕС и Югоизточна Европа / Състав. Штефан Денерт, Алфред Диболд. — София : Фондация Фридрих Еберт, [б. г.]. — 113 с.  
System number [000079502]

ЧАКОВ, Петър. Контрол на пътното движение / Петър Чаков. — Варна : ВСУ Черноризец Храбър, 2005. — 411 с. Бележки под линия; Библиогр. с. 406-411  
ISBN 9547152386  
System number [000079489]

CATALOGUS faunae Bulgaricae : Vol. 1-6 / Red. Christo Deltsev et al. — Sofia : Pensoft, 1992.  
1. Protozoa, ciliophora; 2. Lepidoptera, Geometridae; 3. Coleoptera, Chrysomelidae; 4. Mollusca (Gastropoda et Bivalvia) aquae duicis; 6. Protozoan parasites of fishes.  
ISBN 954430147X  
System number [000010602]

**ПРЕДСТОЯЩИ ИЗЛОЖБИ В ЦЕНТРАЛНАТА СГРАДА НА БАН,  
УЛ. “15-ТИ НОЕМВРИ“ №1  
Лидия Чолпанова, E-mail: refer1@cl.bas.bg**

1. “Култура и пропаганда” — Институт по балканистика – 2-13 юли 2007 г.;
2. Европейският проект на Института за ядрени изследвания и ядрена енергетика – 16-27 юли, 2007 г.

# ОБЩОДОСТЪПЕН ЕЛЕКТРОНЕН КАТАЛОГ НА ЦЕНТРАЛНАТА БИБЛИОТЕКА НА БАН В ИНТЕРНЕТ

## Ръководство

**Съставители:** Събина Анева — Зам. директор на ЦБ на БАН  
E-mail: [sabina@cl.bas.bg](mailto:sabina@cl.bas.bg)  
Ст.н.с. д-р Мария Аргирова - Герасимова  
E-mail: [exch4@cl.bas.bg](mailto:exch4@cl.bas.bg)

## Увод

Централната библиотека на Българската академия на науките (ЦБ на БАН) от началото на 2003г. използва и текущо адаптира модерната интегрирана библиотечна система за управление на библиотечно-информационни ресурси ALEPH500, разработена от Ex Libris™ Group.

ALEPH500 е гъвкава система, която дава широки възможности за въвеждане, търсене и предоставяне на всички потребители на многоаспектна информация за библиотечните документи. За да се осигури пълноценно ползване на цялата палитра от възможности, които дава ALEPH500, се налага съставянето на ръководства както за особеностите и спецификата на отделните приложения на системата, така и за диференцираните изисквания на различни групи потребители.

Настоящото Ръководство представя електронния каталог на Централната библиотека на БАН, който е общодостъпен за всички потребители от страната и чужбина чрез нейната Интернет страницата <http://www.cl.bas.bg>. При неговото изработване съставителите ползваха предоставената документация от фирмата разработчик Ex Libris™ Group.

В Ръководството се прави обзор и коментар на структурата, основните функции, начините за търсене и някои характерни негови особености, индексите, потребителските параметри, видовете услуги и т.н. Материалът е богато илюстриран чрез примери. Основните термини са представени паралелно на български и английски език.

Ръководството е предназначено за потребители, в т. ч. и за библиотечни специалисти с оглед дейността им за осъществяване на оптимално обслужване.

## Електронен общодостъпен каталог в Интернет (*WEB OPAC*). Общ преглед

### Интерфейс на електронния каталог

Интерфейсът на електронния каталог е базиран на HTTP Интернет стандарт и дава възможност за:

- Търсене в предоставените за ползване от потребителя бази данни — търсене по индекси, търсене на различни видове записи, търсене на информация за наличността на всеки библиотечен документ, неговото местонахождение и т.н.;
- Достъп до записите — намиране на информация, свързана със създаването на записите, аранжиране на предпочитаните опции и т.н.

Електронният каталог е средство за търсене, което е едновременно лесно за ползване и достатъчно мощно, за да удовлетвори потребителските изисквания. Всички точки за достъп са дефинирани от системните библиотекари на ЦБ на БАН. Поддържат се неограничен брой индекси и има много средства за подпомагане на потребителите, за да могат те лесно да се ориентират при получаване на голям обем информация. Резултатите от търсенето се визуализират, като се сортират по предварително зададени от ЦБ на БАН параметри, но е възможно потребителите сами да ги *трансформират* в по-удобен за тях начин. Съществуват

следните възможности: да бъде извършено пренареждане; да се ограничи резултатът в рамките на определен времеви период, език; да се използват различни оператори за комбиниране и за допълнителен, по-прецизен избор на определени библиотечни документи.

Всички записи в базата данни се съхраняват в Unicode, което означава, че те се визуализират на езика, на който са въведени.

### Основни функции на електронния каталог

Потребителят може да използва електронния каталог за:

- Търсене на библиографски и други записи в предоставените за ползване бази данни;
- Намиране на информация за местонахождението на библиотечните документи;
- Намиране на информация за режима на ползване;
- Търсене във външни (чужди) бази данни.

### Търсене (*Retrieval*)

В електронния каталог се осъществяват два вида търсене:

1. *Търсене по редна дума (Browse)*

Потребителят може да търси в списък от подредени по азбучен ред редни думи от библиографския запис. Те са взети от полетата на авторската отговорност, заглавието, предметната рубрика и т.н. Азбучният списък предхожда пълните библиографски записи.

2. *Търсене по думи (Search)*

Потребителят може да търси записи в базите данни по думи, съчетания от думи или директни индекси.

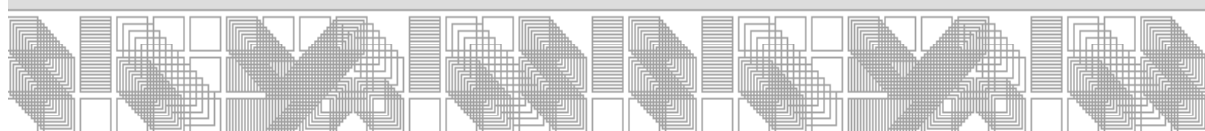
### Индекси (*Indexes*)

В базите данни са дефинирани 3 вида индекси:

1. *Headings Indexes (Индекси на редна дума)* — цели начални фрази от библиографския запис в полетата за авторска отговорност, заглавие, предметна рубрика и т.н. Едно цяло поле или подполе може да бъде индекс на редна дума.
2. *Word Indexes (Индекси на дума)* — списък от думи, взети от едно поле от библиографския запис. Например:
  - Думи от авторската отговорност (tags 100, 110 ...);
  - Думи от заглавието (tags 240, 241, 242, 243, 245 ...);
  - Думи от предметната рубрика (tags 600, 650 ...);
  - Думи от всички полета.
3. *Direct Indexes (директни индекси)* — дава възможност за търсене по специфични записи. Например:
  - Номер на библиографския запис;
  - ISBN, ISSN;
  - Сигнатура;
  - Баркод;
  - Системен номер.

### Първи стъпки

От уеб-страницата на Централната библиотека на БАН щракнете върху линка *On-line catalog of Central Library of BAS* и ще попаднете на началната страница на он-лайн каталога, чийто дисплей в момента е само на английски език, но много скоро ще има възможност да се ползва и на български език.



You are here: Home

Navigation

- Home
- About Central Library
- Information Services
- Hosted Journals of the BAS
- Hosted Sites

English

[On-line catalog of Central Library of BAS](#)  
[On-line Resources](#)  
[Information Bulletin, Central Library of BAS](#)


 Club MARC 21  
 For registered users only



[Database](#) | [Feedback](#) | [Preferences](#) | [Help](#) | [Ex Libris](#) | [CL of BAS](#)

CL of BAS

[Browse](#) | [Search](#) | [Results List](#) | [Previous Searches](#)

## Basic Search

Type word or phrase   
 Field to search   
 Words adjacent?  No  Yes  
 Base to search

Limit search to:

Language:  Year from:  Year to:  yyyy (Use ? for truncation when not using from/to)

В горната част на екрана се вижда поредица от линкове, които, взети заедно, формират Главното меню. Чрез него се управлява интерфейсът на екрана по-долу. Линкове са следните:

### **Бази данни (Database)**

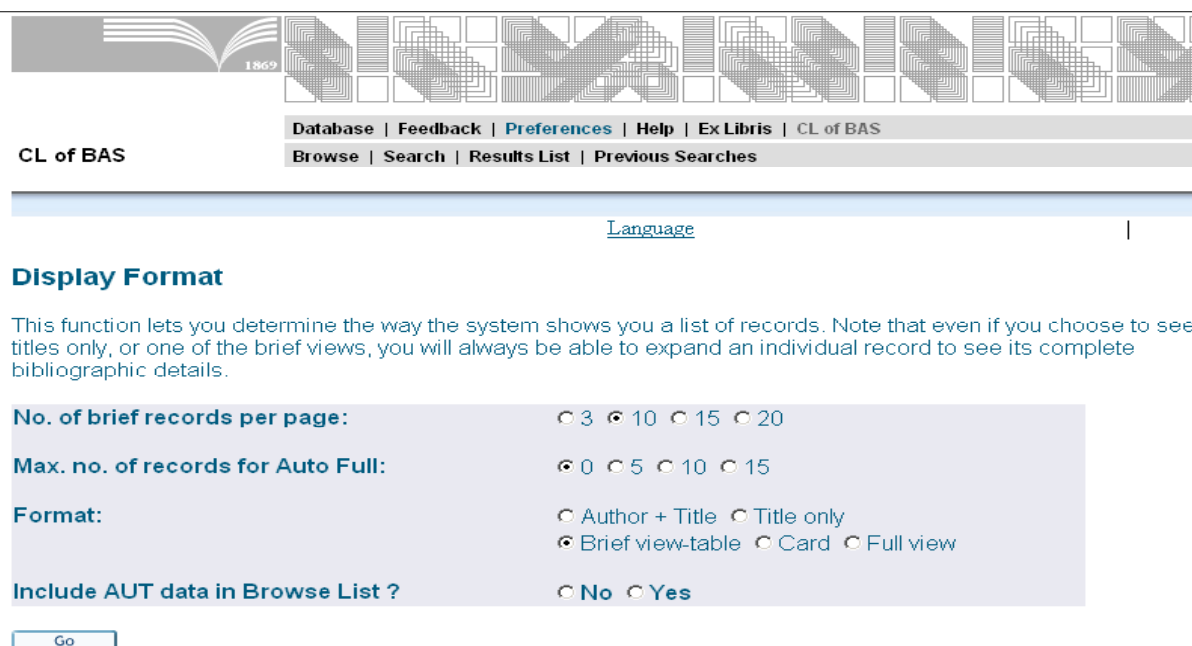
Представен е списък от бази данни, които могат да се ползват, като се щракне върху линка срещу тях.

### **Отзиви (Feedback)**

Дава възможност на потребителите да изпратят отзиви, въпроси, предложения директно на хората, които са отговорни за функционирането на системата и конкретно на он-лайн каталога.

## Предпочитани възможности (Preferences)

В електронния каталог има възможност да се избира предпочитания интерфейс.



Database | Feedback | **Preferences** | Help | Ex Libris | CL of BAS

CL of BAS Browse | Search | Results List | Previous Searches

[Language](#)

### Display Format

This function lets you determine the way the system shows you a list of records. Note that even if you choose to see titles only, or one of the brief views, you will always be able to expand an individual record to see its complete bibliographic details.

**No. of brief records per page:**  3  10  15  20

**Max. no. of records for Auto Full:**  0  5  10  15

**Format:**  Author + Title  Title only  
 Brief view-table  Card  Full view

**Include AUT data in Browse List ?**  No  Yes

## Език (Language)

Прозорецът *Language Preferences (Езикови предпочитания)* дава възможност за избор на езика на интерфейса на електронния каталог. Засега е достъпен само интерфейс на английски език, но в близко бъдеще ще има на разположение и интерфейс на български език.

Има възможност за избор на езика за записите, които ще съставят резултата от търсенето, като се маркира предпочитаният език.

## Представяне на записите (Display Format)

Прозорецът *Display Format (Представяне на записите)* предлага поредица от възможности:

- Брой кратки записи на страница (No. of brief records per page)*— потребителят има възможност да настрои електронния каталог в зависимост от желанието си да избере броя на записите, които да се появяват на една компютърна страница;
- Максимален брой записи в Пълен вид (Max. No. of records for Auto Full)* — системата автоматично показва записите в Пълен вид на записа (Full view), ако броят на записите в тази опция превишава или е равна на броя, указан тук;
- Формат (Format)* — съществуват 5 възможни формата за представяне на записи: *Автор и заглавие (Author + Title)*, *Заглавие (Title only)*, *Кратък вид на записа (Brief view-table)*, *Каталожна картичка (Cart)*, *Пълен вид на записа (Full view)*. Потребителят има възможност за избор на един от тях;
- Да включва ли оторизирани данни в резултата от търсенето по редна дума? (Include AUT data in Browse List?)* — Ако се маркира *да*, в резултата от търсенето по редна дума ще има информация за оторизирания файл, с който е свързана редната дума.

## Ръководство за ползване на електронния каталог (Help)

Дава информация за максимално ефективно използване на електронния каталог.

## ExLibris

Свързва потребителя с началната страница на уеб-страницата на фирмата, която е разработила и разпространява ALEPH500.

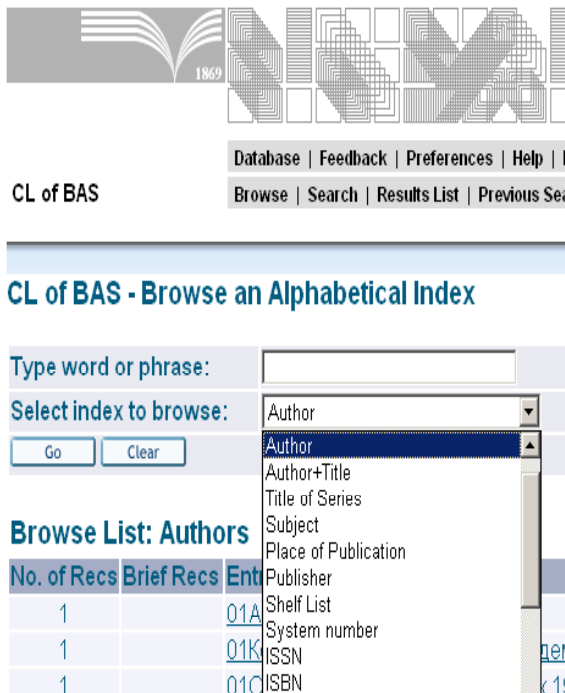
## ЦБ на БАН (CL of BAS)

Свързва потребителя с началната страница на веб-страницата на Централната библиотека на БАН.

## Търсене по редна дума (Browse)

Търсенето по редна дума позволява на потребителя да извършва търсене по начални фрази (например от полетата на заглавието, авторската отговорност, предметните рубрики) от библиографския запис, които са подредени по азбучен ред.

За да се извърши търсенето по редна дума, е необходимо потребителят да щракне върху линка Browse от Главното меню. Появява се прозорецът *CL of BAS - Browse an Alphabetical Index* (ЦБ на БАН – Търсене по редна дума, подредени по азбучен ред).



The screenshot shows the 'CL of BAS - Browse an Alphabetical Index' page. It features a search form with a text input field labeled 'Type word or phrase:', a dropdown menu for 'Select index to browse:', and 'Go' and 'Clear' buttons. The dropdown menu is open, showing options: Author, Author+Title, Title of Series, Subject, Place of Publication, Publisher, Shelf List, System number, ISSN, and ISBN. Below the search form is a table titled 'Browse List: Authors' with columns 'No. of Recs', 'Brief Recs', and 'Entry'. The table lists authors with their respective record counts and entry links.

No. of Recs	Brief Recs	Entry
1		<a href="#">01A</a>
1		<a href="#">01K</a>
1		<a href="#">01C</a>

## Търсене по редна дума

Търсенето по редна дума се извършва в прозореца *Browse an Alphabetical Index*.

## Инициране на Търсенето по редна дума

- В полето *Type word or phrase* (*Напишете дума или фраза*) е необходимо да се напише дума или фраза, по която да се извърши търсенето;
- В полето *Select index to browse* (*Изберете индекс за търсене по редна дума*) е необходимо да се избере от падащото меню индекса, по който да се извърши търсенето;
- Необходимо е да се щракне върху бутона *Go*. Появява се резултатът от търсенето по редна дума.

## Резултат от търсенето по редна дума (Browse list)

Резултатът от търсенето по редна дума представлява подредените в азбучен ред *Индекси на редни думи* (*Headings Indexes*). Текстът, който потребителят изписва при извършване на търсенето по редна дума, се появява на първо място в списъка.

## Browse List: Authors

[Previous Page](#) [Next Page](#)

No. of Recs	Brief Recs	Entry
1		<a href="#">Елрой, Джеймс 1948-</a>
1		<a href="#">Елсголц, Лев Е</a>
1		<a href="#">Елф, Клодин</a>
1		<a href="#">Елфимов, Николай Николаевич</a>
1+	<a href="#">Brief Recs</a>	<a href="#">Елчинова, Магдалена</a>
		<a href="#">Елчо псевд. 1877-1949 - [CL of BAS Authority Record]</a> <a href="#">See: Елин Пелин редовен член на БАН 1877-1949</a>
1		<a href="#">Елшин, Юрий Михайлович</a>
1		<a href="#">Елькин, Гелий Эмильевич</a>
1+		<a href="#">Ельмеев, Василий Яковлевич проф</a>
1		<a href="#">Ельницкий, Л. А</a>



Ако не е намерен съвпадащ текст при търсенето, резултатите от търсенето по редна дума се подреждат по най-близките по азбучен ред индекси на редни думи. Броят на библиографските записи, които са свързани с всеки отделен индекс на редна дума, е представен в първа колона на таблицата *Брой на записите (No. of Recs)*. Потребителят има възможност да види кратък списък на резултатът от търсенето, когато то е по-обемно, като кликне върху бутона (*Brief Recs*) във втората колона.

Възможни са няколко начина за разширяване на резултата от търсенето по редна дума:

- От прозореца *Browse an Alphabetical Index* се получава информация за резултата от търсенето;
- При наличие на информация за връзка на библиографския запис с оторизиран запис (*CL of BAS Authority Record*) в прозореца *Browse an Alphabetical Index* е възможно да се види оторизираният файл и през него да се обогати търсенето в библиографската база данни, като се използва линка на предпочитаната за библиотеката редна дума;
- При наличност на информация за библиографски запис е необходимо да се влезе в неговото *Full view* и да се щракне върху подчертаните имена на полетата, за да се появят прозорци *ALEPH Services (ALEPH услуги)*, специфични за всяко поле. В този случай е възможно да се ползват *Find other documents in the database (Търсене на други документи в базата данни)*, *Find a heading list in the database (Търсене в списъка от редни думи на базата данни)*, *Service-aut (Предоставяне на оторизирания файл, към който е свързано съответното поле на библиографския запис)* и *Find related information using search engine (Търсене на информация, като се използват външни търсачки)*.

### Търсене по думи (Search)

За да бъде активирана функцията *Търсене по думи*, е необходимо да се щракне върху линка *Search* от главното меню.

Търсенето по думи дава възможност да бъде намерен търсеният от потребителя библиографски запис в базите данни чрез думи, като например:

- думи от заглавието;
- думи от предметната рубрика и т.н.

Има възможност да се търси по *Директни индекси (Direct Indexes)*. Прилага се при търсенето на записи, които са класифицирани с уникални идентификатори като системен номер, баркод, ISBN, ISSN и т.н.

### ЗАБЕЛЕЖКА:

При търсенето по думи съществуват следните видове ограничения:

- свързани с броя библиографски записи, които отговарят на заданието, поставено при извършване на търсенето. Когато броят на намерените записи надвишава 5000, се появява съобщение:  
“Too many hits. Refine your request.”  
или  
“Твърде много намерени записи. Уточнете заданието си”;
- свързани с дължината на заданието, което е ограничено в рамките на 8 логически (булеви) оператора и/или в 500 символа дължина;
- свързани с използването на truncation (морфологично “пресичане” на различни термини). Ограничението се изразява в броя на намерените термини, които не бива да надвишават 2000.

### Логически (булеви) оператори (Logical operators)

ALEPH 500 поддържа следните логически (булеви) оператори “AND” (и) “OR” (или) и “NOT” (не). Ако не се използва никакъв оператор, “AND” се подразбира. Операторите могат да бъдат изписани на английски език или да се използват следните знаци — символи:

AND = +  
AND = &  
OR = □  
NOT = \FFFF

Когато използва търсене по думи, потребителят има възможност да прилага методите truncation (морфологично “пресичане” на различни термини), masking (маскиране) и логически (булеви) оператори.

### **Морфологично “пресичане” на различни термини (Truncation)**

Потребителят има възможност да изпише част от дума, като прибави символите “?” или “\*” в края или в началото на думата, т.е. извършва се търсене на всички думи, които започват или завършват с изписаната част от думата.

Например:

?ология или \*ология

В този случай ще се намерят всички думи, които завършват с *ология* в полето, в което се търси.

Например: *антропология, археология, психология* и т.н.

хлоро? или хлоро\*

В този случай ще се намерят всички думи, които започват с *хлоро* в полето, в което се търси.

Като се използват символите “?” или “\*”, могат да се намерят и думи, които имат различен начин на изписване. Например:

*alumi?t* или *alumi\*m*

В този случай ще се намерят всички думи, започващи с *alumi* и завършващи с *m*, независимо от това, че според правописа на британския английски език се изписва *aluminium*, а според правописа на американския английски език се изписва *aluminum*.

НЕ Е ВЪЗМОЖНО да бъдат използвани двата символа за truncation едновременно в началото и в края на думата.

Например:

НЕ Е ВЕРЕН изразът ?два?

? или \* могат да заместят повече от един символ.

Например:

*пс?ски* или *пс\*ски* -

ще се намерят всички записи, които съдържат думи, започващи с *пс-* и завършващи със *-ски*, като *психически, психотерапевтически* и т.н.

### **Логически (булеви) оператори (Logical (Boolean) operators)**

Потребителят има възможност да разшири или стесни търсенето си, като използва логическите (булеви) оператори AND, OR и NOT при търсенето на израз.

Например:

□ *правителство and избирате?*

В този случай ще се намерят всички записи, които съдържат едновременно думите *правителство* и *избиратели* или *избирателите*;

□ *правителство or кабинет*

В този случай ще се намерят всички записи, които съдържат както думата *правителство*, така и думата *кабинет*;

□ *правителство not парламент*

В този случай ще се намерят всички записи, които съдържат думата *правителство*, но без да включват думата *парламент*.

Възможно е да се използват следните синоними за булевите оператори:

AND = +  
AND = &  
OR =  
NOT = \FFFF

### **Кръгли скоби (Parentheses)**

Кръглите скоби могат да се използват при търсене, ако потребителят познава добре кодовете на дефинираните Word Indexes и спазва правилния синтаксис при формулиране на заданието.

Например:

*wti = (strategy or tactics) and wau = (dunnigan and churchill)*

Ще се намерят всички записи, които съдържат както думата *strategy*, така и думата *tactics* в заглавието, и които съдържат едновременно думите *dunnigan* и *churchill* в областта на авторската отговорност.

### **Оператори за близост (Proximity Operators)**

Символът “%”, след който следва цифра без интервал, се поставя между две думи. Той показва, че се търсят записи, съдържащи думите, които са отдалечени една от друга. Между тях има други думи, независимо в какъв ред, чиито краен брой се определя от цифрата.

Например:

*england %3 ballads*

В този случай ще се намерят всички записи, които съдържат едновременно думите *england* и *ballads* и са отдалечени една от друга с/или до 3 други думи като например:

Ballads of England,

England and Her Ballads,

Ballads of Merry Old England.

Символът “!”, след който следва цифра без интервал, се поставя между две думи. Той показва, че се търсят записи, които съдържат тези думи. Те са отдалечени една от друга с/или до указания чрез цифрата брой думи, в същия ред, в който са изписани.

Например:

*ballads !3 england*

В този случай ще се намерят всички записи, които съдържат едновременно думите *england* и *ballads*, разделени са с/или до 3 други думи, и *england* винаги е преди *ballads*, като например:

Ballads of England,

Ballads of Merry Old England,

но **НЯМА** да се намери England and Her Ballads.

**ЗАБЕЛЕЖКА:** когато се използват оператори за близост, трябва да бъде маркирана задължително опцията YES на Думи в съседство (Word Adjacent).

### **От — до (From - To)**

Символите > и - се поставят между две думи. Те показват, че се търсят записи, които имат и съдържат думи от първата до втората дума. Тази техника е много практична при търсене на записи по година на публикуване. Задължително трябва да се използват символите и в никакъв случай да не се заместват с думи “от”, “до”.

Например:

1993>2003 или 1993-2003

### **Основно търсене по думи (Basic Search)**

За да бъде активирана функцията *Търсене по думи*, е необходимо да се щракне върху линка Search от главното меню. Появява се прозорец Basic Search (Основно търсене по думи).

В полето Type word(s) (Напишете дума или думи) е необходимо да се напише дума или думи, по които да се извърши търсенето. В полето Field to search (Поле, в което да бъде извършено търсенето) е необходимо да се изберат от падащото меню полетата, в които да се извърши търсенето.

Изписването на думите с малки букви, независимо от това, че някои от тях е възможно да са изписани с главни букви в записи, осигурява намирането на всички записи. Има възможност да се използват логически (булеви) оператори AND, OR и NOT при дефиниране на търсенето. AND между думите се подразбира. В електронния каталог е възможно използването на AND/OR/NOT като думи (не като логически (булеви) оператори), като те са част от фраза.

Например:

ТИТ=*gone but not forgotten* — not в случая е част от заглавие,

ТИТ=*gone but “not” forgotten* — not в случая е в кавички, за да маркира, че not е логически (булев) оператор.

**ЗАБЕЛЕЖКА:** В електронния каталог е възможно изписването на наклонена черта “/” в изписването на дума или думи, по които се извършва търсенето.

Basic Multi-field Multi-base Advanced CCL

### Basic Search

Type word or phrase

Field to search

Words adjacent?  No  Yes

Base to search

#### Думи в съседство (Word adjacent)

Ако опцията Yes е маркирана, това означава, че ще се извърши търсене на думите само в указания от потребителя ред - една до друга.

Например:

computer programming — ако е маркирана опцията Yes в *Word adjacent*, това означава, че ще се извърши търсене на тези две думи една до друга в реда, в който са изписани. Ако е маркирана опцията No (както е по подразбиране), това означава, че ще се извърши търсене на тези две думи и ако се намерят в текста и в обратен ред и не единствено една до друга.

#### Search

Type word or phrase

Field to search

Base to search

Words adjacent?  No  Yes

No. of Recs	Entry
1	<a href="#">НИНКОВ</a>
22	<a href="#">НИНО</a>
11	<a href="#">НИНОВ</a>
4	<a href="#">НИНОВА</a>
1	<a href="#">НИНОСЛАВА</a>
	<a href="#">НИНЧОВА</a>
1	<a href="#">НИНЭЛЪ</a>
1	<a href="#">НИП</a>
1	<a href="#">НИР</a>
1	<a href="#">НИРЕНБЕРГ</a>

#### Безрезултатно търсене (Empty Set)

##### Търсене по една дума

При безрезултатно търсене по една дума електронният каталог представя списък от азбучно подредени думи, съответстващи на индекса, по който се търси. Този списък съдържа думи, които се намират преди или след търсената от потребителя дума в азбучния ред.

##### Търсене по повече от една дума

При безрезултатно търсене едновременно по повече от една дума електронният каталог представя списък от търсените думи, като насочва потребителя към намерени записи от търсене за всяка една от тези думи.

Type word or phrase	антропология философска
Field to search	Title of series
Words adjacent?	<input checked="" type="radio"/> No <input type="radio"/> Yes

Number of hits	Request permutation (No Adjacency)
4	<a href="#">W-serial titles= антропология</a>
0	<a href="#">W-serial titles= философска</a>

### ***Търсене по думи в повече от едно поле (Multi-filed Search)***

Потребителят има възможност да търси по думи в повече от едно поле, като логическият (булевиант) оператор AND между думите се подразбира.

### ***Използване на търсенето по думи в повече от едно поле (Multi-filed Search)***

Предоставена е възможност за търсене по дума в повече от едно поле. Когато се щракне върху бутона *Multy-field*, се появява прозорец *Multi-field Search (Търсене по думи в повече от едно поле)* с форма за попълване. Формата трябва да се попълни възможно най-пълно, което ще стесни обхвата на търсене и ще го направи по-резултатно.

Subject	българия	
Author	стойков	
Title phrase	запалня	(Begin with the first word of the ti
Title words		
Year	2002	
Publisher	ирита	
Words adjacent?	<input checked="" type="radio"/> No <input type="radio"/> Yes	
Base to search	CL of BAS	

Необходимо е да се щракне върху бутона *Go* и списъкът с резултата от търсенето ще се появи.

### ***Търсене в повече от една база (Multi-base Search)***

С търсенето в повече от една база се дава възможност да се търси в повече от една база данни по предварително зададени полета, като тези за авторска отговорност, заглавие, предметна рубрика, ISBN, ISSN, по всички полета и т.н.

### ***Използване на търсене в повече от една база (Using Multi-base Search)***

От всеки прозорец на търсене по думи има възможност да се щракне върху бутона *Multi-base*. Появява се прозорец *Multi-base Search (Търсене в повече от една база едновременно)* с форма за попълване.

Type word or phrase	<input type="text"/>
Field to search	All Fields
Words adjacent?	<input checked="" type="radio"/> No <input type="radio"/> Yes
Select databases:	
	<input type="checkbox"/> BOOKS - On-line Books Catalog of the Libraries of BAS
	<input type="checkbox"/> SERIALS - On-line Serials Catalog of the Libraries of BAS
	<input type="checkbox"/> AUTDB - Authority Database of the Central Library of BAS for Authors
	<input type="checkbox"/> SUB - Authority Database of the Central Library of BAS for Subjects
	<input type="checkbox"/> Library of Congress
	<input type="checkbox"/> Oxford University

Необходимо е да се изберат полета (от падащи менюта), по които да бъде извършено търсенето; да се изпишат думи, по които да се извърши търсенето; да се маркират бази данни, в които да се извърши търсенето и накрая да се щракне върху бутона *Go*. Ще се появи списък с резултата от търсенето.

### *Общ команден език (CCL — Common Command Language)*

#### *Използване на Общ команден език (CCL)*

С използването на Общия команден език се дава възможност да се търси по думи в различни индекси едновременно. За да бъде осъществено това, е необходимо потребителят да е запознат с кодовете на *Индексите на думи (Word Indexes)*.

Най-често използваните съкращения за индекси на думи в ALEPH500 са:

WRD — думи,

WAU — думи от полетата на авторската отговорност,

WPI — думи от полетата на заглавието,

WSU — думи от полетата за предметни рубрики,

WPU — думи от подполето за издателство,

WYR — думи от подполето за година на издаване.

Например:

От всеки прозорец на Search функцията се дава възможност да се щракне върху бутона CCL. Появява се прозорец Common Command Language Search (Търсене съобразно общия команден език) с форма за попълване. Необходимо е да бъде попълнено полето с фраза, съобразена с CCL. Например WRD=(history OR история) AND (bulgaria OR България). Ще бъде извършено търсене на записи, които имат в заглавието си думите history или история, заедно с думите bulgaria или България. След като се щракне върху бутона *Go*, ще се появи списък с резултат от търсенето.

Type command language phrase	<input type="text" value="WRD=(history OR история) AND (bulgaria OR България)"/>
Words adjacent?	<input checked="" type="radio"/> No <input type="radio"/> Yes
Base to search	CL of BAS
<input type="button" value="Go"/>	<input type="button" value="Clear"/>

#### *Разширено търсене по думи (Advanced Search)*

С разширеното търсене се дава възможност да се търси в базата данни по думи. Необходимо е да се използват падащи менюта и да се дефинира начинът на търсене. Отношенията между тези три полета се управлява от логически (булев) оператор AND.

### Използване на разширеното търсене по думи

От всеки прозорец на *Търсенето по думи (Search)* има възможност да се щракне върху бутона *Advanced*. Появява се прозорец *Advanced Search* с форма за попълване. Необходимо е да се избера полета (от падащи менюта), по които да бъде извършено търсенето и да се изпишат думи в полетата.

Field to search	Type word or phrase	Words adjacent?	No. of records
All Fields		<input checked="" type="radio"/> No <input type="radio"/> Yes	
All Fields		<input checked="" type="radio"/> No <input type="radio"/> Yes	
All Fields		<input checked="" type="radio"/> No <input type="radio"/> Yes	
Base to search		CL of BAS	
Click Total number of docs to view records.			Total:
<input type="button" value="Go"/>	<input type="button" value="Clear"/>		

Limit search to:

Language:	all	Year from:		Year to:		yyyy (Use ? for truncation when not using from/to)
Format:	all	Location:	all			

Необходимо е да се щракне върху бутона *Go* и резултатът от търсенето ще се появи в следния вид:

Field to search	Type word or phrase	Words adjacent?	No. of records
Subject	българия	<input checked="" type="radio"/> No <input type="radio"/> Yes	<a href="#">3981</a>
Author	стойков	<input checked="" type="radio"/> No <input type="radio"/> Yes	<a href="#">80</a>
Title Words	запалня	<input checked="" type="radio"/> No <input type="radio"/> Yes	<a href="#">1</a>
Base to search		CL of BAS	
Click Total number of docs to view records.			Total: <a href="#">1</a>
<input type="button" value="Go"/>	<input type="button" value="Clear"/>		

В най-дясната колона се посочва броят на намерените записи, които отговарят на търсенето. За да се видят самите записи, е необходимо да се щракне върху цифрите, които показват техния брой.

### Ограничаване на търсенето по думи

Ограничаването на търсенето по думи по определени параметри е възможно от всеки екран, чрез който се извършва търсене по думи. Тези параметри са език, формат на библиографския запис, години на издаване, местонахождение на библиотечния документ.

Limit search to:

Language:	all	Year from:		Year to:		yyyy (Use ? for truncation when not using from/to)
Format:	all	Location:	all			

### Поддържаща функция на оторизираните бази данни (Authority Databases) в търсенето

Оторизираните бази данни могат да се използват като подпомагащи търсенето в библиографската база данни (CLBAS). Тази функция се използва на практика главно, когато се извършва търсене по предметна рубрика, особено след като се използва класификационна система за индексване като Универсалната десетична класификация (УДК). Например, може да се използва и при търсене по авторска отговорност.

Например: Ако потребителят търси записи по предметна рубрика *Bulgaria*, е необходимо: От Главното меню да се щракне върху линка **Database (Бази данни)**. Появява се прозорец *Select Local Database (Изберете от локалните бази данни)*:

## Select Local Database:

Back

## Bibliographic Database:

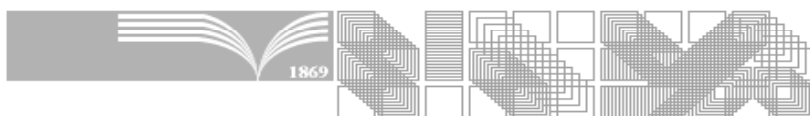
- [CLBAS](#) - On-line Catalog of the Libraries of the Bulgarian Academy of Sciences
- [BOOKS](#) - On-line Books Catalog of the Libraries of the Bulgarian Academy of Sciences
- [NEWBK](#) - On-line Catalog of the NEW Books of the Libraries of the Bulgarian Academy of Sciences
- [SERIALS](#) - On-line Serials Catalog of the Libraries of the Bulgarian Academy of Sciences
- [BULG](#) - On-line Medieval Manuscripts Catalog of the Libraries of the Bulgarian Academy of Sciences (microfilms and photocopies)
- [HUNG](#) - Bulgarian HUNGARICA (On-line Catalog of the Libraries of the Bulgarian Academy of Sciences)

## Authority Database:

- [AUTDB](#) - Authority Database of the Central Library of the Bulgarian Academy of Sciences
- [AUT](#) - Authority Database of the Central Library of the Bulgarian Academy of Sciences for Authors
- [ACAD1](#) - Authority Database of the Honorary Members, Academicians (Full Members) and Corresponding Members of the Bulgarian Academy of Sciences (1869 - 2007)
- [SUB](#) - Authority Database of the Central Library of the Bulgarian Academy of Sciences for Subjects

Необходимо е да се щракне върху линка *SUB* – *Authority Database of Central Library of Bulgarian Academy of Sciences for Subjects*. Появява се прозорец на началната страница, но вече с друга база данни, в която ще се извърши търсенето:





## Subject AUT (SUB)

[Database](#) | [Feedback](#) | [Preferences](#) | [Help](#)  
[Browse](#) | [Search](#) | [Results List](#) | [Previous](#)

[Basic](#) | [Multi-field](#) | [Multi-base](#) | [Advanced](#) | [CCL](#)

### Basic Search

Type word or phrase	<input type="text"/>
Field to search	Geographical Names <input type="button" value="v"/>
Words adjacent?	<input checked="" type="radio"/> No <input type="radio"/> Yes
Base to search	Subject AUT <input type="button" value="v"/>
<input type="button" value="Go"/>	<input type="button" value="Clear"/>

Тази функция е подготвена да се използва от формат *Full View (Пълен вид на записа)* на оторизирания запис в електронния каталог. След като е намерен съответният термин, има възможност да се щракне върху намерения *Heading (Редна дума)* или *Seen from (Вж)* линк и да се създаде желаня библиографски списък.

### Full View of Record

[Locate](#) | [Save/Mail](#) | [Print Page](#)

Choose format: [Standard format](#) [Catalog c](#)

Record 1 out of 1

Sys. no.	000002228
Heading	<a href="#">България</a>
Seen from	<a href="#">Bulgaria</a>

Когато се щракне върху линка *България*, която се явява като предпочитан термин за дадения оторизиран файл и съответно редна дума (*Heading*), се появява следният прозорец:

### ALEPH Services

#### Browse a headings list in the database

<input type="button" value="Go"/>	Geographic names : България
<input type="button" value="Go"/>	General : България

#### Find text selection in the bibliographic library

<input type="button" value="Go"/>	CLBAS WAU: България
<input type="button" value="Go"/>	CLBAS WSU: България

#### Find related information using search engine

<input type="button" value="Go"/>	Google <input type="button" value="v"/>	България
-----------------------------------	---	----------

След това се следват инструкциите, описани в *Основно търсене по думи (Basic Search)*. След намиране на търсения оторизиран запис потребителят има възможност “да прескочи” в библиографската база данни, като по този начин създава списък от библиографски записи, които използват специфичния термин, в случая Bulgaria.

Има избор от три възможни услуги. Първата (*Browse a heading list in the database*) е свързана с извършване на търсене по редна дума в базата данни, което подпомага уточняването на термина, който да е по-близък до целите, които сме си поставили. Втората (*Find text selection in the bibliographic library*) улеснява търсенето в библиографската база данни, като се извършва търсене по думи в нея. Третата (*Find related information using search engine*) дава възможност за директно търсене по думи в различни търсачки — Google, Excite, NorthernLight и Britannica.

### Списък на резултатите от търсенето (Results List)

След като е извършено успешно *търсене по думи (Search)*, се оформя *Списък на резултатите от него (Results List)*. Списъкът показва колко записа отговарят на условията, поставени от търсенето.

Ако няма намерени записи, се отваря нов прозорец, който е описан подробно в *Безрезултатно търсене (Empty Set)*.

Винаги има възможност да се види *Списъкът на резултатите от последното търсене*, като от *Главното меню* се щракне върху линка *Results List (Списък на резултатите)*.

Results for W-subjects= история на България; Sorted by: Year (desending)/Author

Records 1 - 10 of 130 Jump to Text  Jump to #

#	Author	Title	Year	Rank	Hold	Location
<a href="#">1</a> <input type="checkbox"/>	Bulgaria	125 years Ministry of defense : [Jubilee collection] / Ministry of defense.	2006		<a href="#">Global holdings</a>	<a href="#">Central-Library( 1/ 0)</a> <a href="#">Institute-of-History( 1/ 0)</a>
<a href="#">2</a> <input type="checkbox"/>	България.	125 години Министерство на отбраната : [Юбилеен сборник] / Министерство на отбраната.	2006		<a href="#">Global holdings</a>	<a href="#">Central-Library( 1/ 0)</a>
<a href="#">3</a> <input type="checkbox"/>	Ваташки, Румен,	Софийско-Пловдивският викариат под управлението на капуцините (1841-1941) / Ваташки Румен.	2006		<a href="#">Global holdings</a>	<a href="#">Central-Library( 1/ 0)</a>
<a href="#">4</a> <input type="checkbox"/>	Гемиджиев,	Поглед към историческите места в	2006		<a href="#">Global</a>	<a href="#">Central-Library( 1/ 0)</a>

Има достъп и към предишните резултати от търсенето, като от *Главното меню* се щракне върху линка *Previous Searches (Предишно търсене)*. Появява се прозорец *Previous Searches*, където трябва да се маркира интересуващото потребителя търсене и да се щракне върху бутона *View*.

### Previous Searches

	Database	Search Request	No. of Records
<input type="checkbox"/>	CL of BAS	W-subjects= история на България	130
<input type="checkbox"/>	CL of BAS	W-subjects= история	3812
<input type="checkbox"/>	CL of BAS	W-subjects= литература	6217

### Начини за представяне на записите (View of Records)

Всеки запис в Списъка на резултатите е последователно номериран. Когато се щракне върху цифрата, се появява прозорец *Full View of Record (Пълно представяне на записа)*. Има възможност да се щракне върху бутона *Previous Record (Предишен запис)*, за да се видят предишните записи от Списъка на резултатите и последващите записи, като се щракне върху бутона *Next Record (Следващ запис)*.

### Избор за представяне (View Selected)

От *Списъка на резултатите* има възможност да се изберат записите, които интересуват потребителя, и да се видят във формат *Full View (Пълно представяне)*.

### Начин за представяне на избрания запис

За да се види информацията за определени записи, е необходимо те да се маркират в чекбоксовете на Списъка на резултатите (малки прозорчета във втора колона пред колоната на авторската отговорност)

или

За да се види информацията за всички записи от Списъка на резултатите, е необходимо да се щракне върху бутона *Select All (Маркирайте всички)*. Електронният каталог ще представи маркираните записи във формат *Full View (Пълно представяне)*. Има възможност да се минава от един запис в друг, като се използват бутоните *Prev. Record* и *Next Record*.

или

За да се види информацията за един единствен запис, е необходимо да се маркира в чекбокса на Списъка на резултатите. Отново има възможност да се минава от един запис в друг, като се използват бутоните *Prev. Record* и *Next Record*.

## Full View of Record


Locate

Save/Mail

Print Page

Choose format: [Standard format](#) [Catalog card C](#)

Record 1 out of 1

<b>Record No.- Serial</b>	000002374
<b>holdings (1)</b>	<a href="#">All items</a>
<b>holdings (2)</b>	<a href="#">Year 2007</a>
<b>holdings (2)</b>	<a href="#">Year 2006</a>
<b>holdings (2)</b>	<a href="#">Year 2005</a>
<b>holdings (2)</b>	<a href="#">Year 2004</a>
<b>holdings (2)</b>	<a href="#">Year 2003</a>
<b>holdings (3)</b>	<a href="#">Central Library</a> 
<b>holdings (5)</b>	<a href="#">Only filtered items</a>
<b>ISSN</b>	1311-3186
<b>Title</b>	● <a href="#">Cera</a>
<b>Place of publ.</b>	● <a href="#">София</a> :
<b>Name of publisher</b>	● <a href="#">Cera АД</a>
<b>Descr.</b>	30 x 42 см.

## Начин за представяне местонахождението на библиотечния документ (*Viewing Holdings*)

За да бъде получена информация за местонахождението и възможността за заемане на даден библиотечен документ, е необходимо да се щракне върху линка в колона *Hold (Място за съхранение)* или в колона *Location (Местонахождение)* от списъка на резултатите. Подробно това е обяснено в *Прозорци, показващи местонахождението на библиотечните документи (Holdings Windows)* и *Възможности (Holdings Options)*, които дават допълнителна информация или услуги, свързани с местонахождението на библиотечните документи.

Results for W-titles= ^трудовете; Sorted by: Year (desending)/Author

Records 1 - 10 of 116

Jump to Text

Jump to #

Previous

#	Author	Title	Year	Rank	Hold	Location
1	<input type="checkbox"/> Спасова, Йорданка	Библиография на научните трудове на преподавателите от Историческия факултет на СУ "Св. Климент Охридски" : (1995-2005) / Състав. Йорданка Тодорова, Паулина Тепавичаро	2006		<a href="#">Global holdings</a>	<a href="#">Central-Library( 1/ 0)</a>
2	<input type="checkbox"/> Кърклияски, Томи,	Музика в изкуствата : Избрани музикално-научни трудове / Томи Кърклияски.	2005		<a href="#">Global holdings</a>	<a href="#">Music-Studies-(Inst.-of-Art)( 1/ 0)</a>
3	<input type="checkbox"/>	Библиография на публикациите на преподавателите от Русенския университет "А	2005		<a href="#">Global holdings</a>	<a href="#">Central-Library( 1/ 0)</a>

### Запазване на информация или изпращането ѝ по e-mail (*Save/Mail*)

Тази възможност е достъпна за всички потребители, като броят на маркираните записи трябва да е по-голям от 0, т.е. да има поне един запис.

Има възможност информацията да се запази както върху твърдия диск или дискета на локалния компютър, така и да бъде изпратена на избран от потребителя e-mail адрес.

### Запазване на информация върху твърдия диск или дискета на локалния компютър (*Save*)

От Списъка на резултатите е необходимо да бъдат маркирани интересующите потребителя заглавия и да се щракне върху бутона *Save/Mail*. Появява се формата *E-Mail or Save Selected Records (Изпращане по електронната поща или Запазване на информацията от предварително маркирани записи)*. Формата трябва да се попълни, без да се попълва полето e-mail адрес, след което да се щракне върху бутона *Send (Изпращане)*.

<b>Records:</b>	
<input type="radio"/> All	
<input checked="" type="radio"/> Selected	
<input type="radio"/> Range	<input type="text"/>
<hr/>	
<b>Record format</b>	
Select Predefined Format:	<input type="text" value="Card Format"/>
<b>OR</b>	
Create Your Own Format:	<input type="checkbox"/> Author <input type="checkbox"/> Title <input type="checkbox"/> Pages <input type="checkbox"/> Notes <input type="checkbox"/> Subject <input type="checkbox"/> System Number <input type="checkbox"/> Imprint
<hr/>	
<b>Encoding:</b>	
<input checked="" type="radio"/> ASCII (recommended / default)	<input type="radio"/> Unicode / UTF-8 (non-Roman character sets)
<input type="radio"/> ISO 8859-1 (Roman character sets)	
<hr/>	
<b>Subject</b>	<input type="text"/>
<b>Name</b>	<input type="text"/>
<b>Email</b>	<input type="text"/>
<b>Text (optional)</b>	<input type="text"/>
<hr/>	
<input type="button" value="Go"/>	<input type="button" value="Clear"/>

### Изпращане на информацията по електронната поща

От Списъка от резултатите е необходимо да бъдат маркирани интересующите потребителя заглавия и да се щракне върху бутона *Save/Mail*. Появява се формата *E-Mail or Save Selected Records (Изпращане по електронната поща или Запазване на информацията от предварително маркирани записи)*. Във формата трябва внимателно да се попълни e-mail адрес, след което да се щракне върху бутона *Send*.

### Създаване на подгрупа (*Create Subset*)

#### Създаване на подгрупа от записи (*Creating a subset of records*)

Необходимо е потребителят да избере интересующите го записи от списъка на резултатите, получени при зададеното от него търсене, да ги маркира и да щракне върху бутона *Create Subset (Създаване на подгрупа от записи)*. Електронният каталог ще представи информацията на тази подгрупа от записи във формат *Brief table (Кратка таблица)*.

Подгрупата от записи може да се запази на локалния компютър или да се изпрати по e-mail. Освен това всеки запис от подгрупата може да се види във *Full format (Пълно представяне)*, когато се щракне върху линка на поредния номер на записа в първа колона #.

### Подреждане (*Rank*)

Електронният каталог може да подреди записите като използва думите, които са попълнени във формата *Rank Set*. Записите се подреждат в зависимост от това:

- колко пъти дадена дума се среща в записа (на записа се присвоява по-висока стойност, ако думата се среща няколко пъти);

- колко пъти дадена дума се среща в базата данни (на думата се присвоява по-ниска стойност, ако думата се среща много пъти и съответно — по-висока, ако се среща по-рядко) и от
- стойността, която е дадена на думата, в зависимост от това в кое поле от библиографското описание се намира (например: ако думата се намира в областта на заглавието, тя има най-голяма стойност).

**ЗАБЕЛЕЖКА:** Между всяко поле по подразбиране се прибавя логически (булев) оператор AND.

### Подреждане на записите от дадено търсене (Ranking Set)

За да се извърши подреждане, е необходимо:

- Да се щракне върху бутона Rank от списъка на резултатите. Появява се формата Rank Set:

## Rank Set

W-titles= \*трудове

Enter the word(s) you want the system

Note that there is a Boolean AND betw

Records will be ranked according to a weight given to the word (for example,

- Да се напишат дума или думи, които системата да търси, за да се извърши подреждането, след което да се щракне върху бутона ОК. Появява се *Списък на резултатите (Results List)*, в който записите са подредени по описаните по-горе правила.

### Results for W-titles= \*трудове; Sorted by: RANK

Records 1 - 10 of 116

#	Author	Title	Year	Rank	Hold	Location
1	<input type="checkbox"/> Попов, Атанас	Избрани трудове [Попов, Атанас] / Атанас Попов ; Ред. Хр. Даскалов и др.	1976	1000	<a href="#">Global holdings</a>	<a href="#">Central-Library( 1/ 0)</a>
2	<input type="checkbox"/> Пловдив : Акад. изд. на УХТ - Пловдив, .	Научни трудове. Университет по хранителни технологии - Пловдив / Акад. изд. на УХТ - Пловдив.	2003	812	<a href="#">Global holdings</a>	<a href="#">Institute-of-Organic-Che</a>
3	<input type="checkbox"/> Пловдив : Акад. изд. на ВИХВП - Пловдив, 1995	Научни трудове. Висш институт по хранителна и висова	1995	812	<a href="#">Global holdings</a>	<a href="#">Institute-of-Organic-Che</a>

Ако е необходимо записите да бъдат подредени по азбучен ред на заглавието, автора или по година на публикуване, трябва да се щракне съответно върху линковете *Title (Заглавие)*, *Author (Автор)*, *Year (Година)*.

### Уточняване на търсенето (*Refine*)

Чрез тази функция има възможност да се прибавят доуточняващи думи към вече извършеното търсене.

### Допълнително уточняване на търсенето

Необходимо е от списъка на резултатите да се щракне върху бутона *Refine*. Появява се формата *Modify a Set (Модифициране на група от записи)*.

## CL of BAS - Refine

W-titles= \*трудове

You may modify your search by applying another search term to the set.

### Step 1:

Choose the Boolean operator for crossing the set with your new search term.  
To narrow a search, choose AND or NOT.  
To widen a search, choose OR.

And  Or  Not

### Step 2:

Choose a field to search and enter a new search term.

Field to search

All Fields

Type word or phrase

Go

Clear

Limit search to:

Language:	all	Year from:		Year to:	
Format:	all	Location:	all	using fr	

За да се стеснят рамките на търсенето, е необходимо да се избере един от логическите (булевите) оператори AND или NOT, за да се разширят — операторът OR.

Има възможност да се търси във всички полета или да се избере една от предложените опции за търсене като автор, заглавие, предметна рубрика и т.н. и да се въведе новата дума, по която да се извърши търсенето.

Необходимо е да се щракне върху бутона *Modify (Модифициране)*, след което ще се види резултатът от новото търсене.

### Филтър (*Filter*)

Това е функция, която дава възможност да се определят параметри за стесняване на извършеното търсене, като се използват предварително дефинирани показатели (филтри) или се създават потребителски такива.

### Използване на филтъра като функция

Необходимо е от *Списъка на резултатите (Results List)* да се щракне върху бутона *Filter (Филтър)*. Появява се формата *Filter*.

## Filter a set of records - W-titles= \*трудове

Choose a filter to view a subset of the List of Records.

**Click on one of the following to define your own filter options**

- [Range on data](#)
- [Text](#)
- [Year](#)
- [Created after date](#)

**Click on one of the following for predefined filter options**

- [New records](#)
- [Available records](#)
- [From 1980 to 1990](#)
- [From 1990 to 2010](#)
- [Refine Bulgarian Academy of Sciences](#)
- [Filter - bul](#)
- [Filter - rus](#)
- [Filter - eng](#)
- [Filter - ger](#)
- [Filter - fre](#)

Необходимо е потребителят да избере филтър, който отговаря на изискванията на неговото търсене.

Например: може да се създадете подгрупа, която да обедини записите на един език. Ако се щракне върху линка Filter-eng, ще се получи списък от записите на английски език, които са подгрупа от първоначалното потребителско търсене.

### Филтри, дефинирани от потребителя

Електронният каталог дава възможност да се използват филтри, които се управляват или формулират от потребителя.

### Подреждане на данните (*Range on data*)

Този филтър подрежда данните в зависимост от избраното за търсене поле и попълнения текст от потребителя.

Например: ако потребителят е избрал полето за заглавие и попълни полето *Текст от (Text from)* с буквата “a”, а полето Текст до (*Text to*) с буквата “b”, електронният каталог ще представи списък от записите, подредени по азбучен ред на заглавието от буквата “a” до буквата “b”.

### Range Filter - W-titles= \*трудове

Example: Title field, from a to b, will show all titles in the I

Field :	Title
Text from :	a
Text to :	b

### Текст (*Text*)

Този филтър задължава електронният каталог да търси по *Word Indexes (Индекси на дума)* (Вж по-подробно в *Индекси (Indexes)*) в поле, дефинирано от потребителя.

Например: ако потребителят е избрал *полето Заглавие (Title)* и попълни полето *Type Text* с думата *български*, електронният каталог ще направи списък от записи, които съдържат думата *български* в заглавието.

## Text Filter - W-titles= \*трудове

Example: Title field, and *poems* for text, will sl

Field :	Title
Type Text:	български
<input type="button" value="Go"/>	<input type="button" value="Clear"/>

### Година (Year)

Този филтър подрежда всички библиотечни документи, които са публикувани в хронологични граници, определени от потребителя.

Например: ако потребителят е попълнил полето **Items Published from** (Библиотечни документи, публикувани от) с 1999 и полето **Until** (до) с 2003, то електронният каталог ще направи списък от библиотечни документи, които са публикувани между тези две години.

### Filter records by Year - W-titles= \*трудо

Example: 1992 to 1995 will include all records in th published from 1992 through the end of 1995.

Items Published from:	1999
Until:	2003
<input type="button" value="Go"/>	<input type="button" value="Clear"/>

### Създадени библиографски записи след тази дата (Created after date)

Този филтър проверява всички библиографски записи, които са създадени след указана от потребителя дата, във формат година (4 знака), месец (2 знака), ден (2 знака).

### Filter records by date - W-titles= \*трудо

Records created since:	20030823	(yyyymmdd)
<input type="button" value="Go"/>	<input type="button" value="Clear"/>	

### Предварително дефинирани филтри (Predefined Filter Options)

Предварително дефинирани филтри са тези, които са предварително зададени в електронния каталог.

#### Нови записи (New records)

Този филтър прави списък от библиографски записи, направени или модифицирани през последните 7 дни.

#### Налични библиотечни документи (Available records)

Този филтър прави списък от библиотечни документи, които не са заети от читатели и са на разположение в библиотеката за ползване.

#### 1980 – 1990; 1990 – 2010

Тези филтри правят списък от библиотечни документи, публикувани през периода от 1980г. до 1990г. и от 1990г. до 2010г.

#### Филтър – bul (Filter – bul)

Този филтър прави списък от библиотечни документи, чиито основен език е българският.

#### Филтър – rus (Filter – rus)

Този филтър прави списък от библиотечни документи, чиито основен език е руският.

#### Филтър – eng (Filter – eng)

Този филтър прави списък от библиотечни документи, чиито основен език е английският.



### Филтър – ger (Filter – ger)

Този филтър прави списък от библиотечни документи, чиито основен език е немският.

### Филтър – fre (Filter – fre)

Този филтър прави списък от библиотечни документи, чиито основен език е френският.

### Предишни търсения (Previous Searches)

В електронния каталог потребителят има възможност да види резултати от предишни, по-ранни търсения като от Главното меню щракне върху линка Previous Searches. Появява се прозорец Previous Searches.

Има 3 възможни опции:

View — да прегледа маркирания списък на записите;

Delete — да изтрие маркирания или маркираните списъци на записите;

Cross — да формира кръстосани търсения във вече извършените търсения или между различни списъци на записи (най-малко два).

| View | Delete | Cross

### Previous Searches

	Database	Search Request	No. of Records
<input type="checkbox"/>	CL of BAS	Words= история	4507
<input type="checkbox"/>	CL of BAS	Words= България	5330
<input type="checkbox"/>	CL of BAS	Words= трудове	130

### Преглед на предишни търсения (View)

В прозореца *Previous Searches* (Предишни търсения) потребителят има възможност да маркира в чекбокса интересуващото го търсене и да щракне върху бутона *Преглед* (View). Електронният каталог предоставя целия списък от библиографски записите от предишно търсене.

### Изтриване на предишни търсения (Delete)

В прозореца *Предишни търсения* потребителят има възможност да маркира в чекбокса интересуващото го търсене или търсения и да щракне върху бутона *Delete* (Изтриване). Електронният каталог изтрива без възможност за възстановяване маркирания списък или списъци от библиографски записи. За да се възстанови списъкът или списъците, е необходимо отново да бъде извършено същото търсене.

### Кръстосано търсене (Cross)

В прозореца *Предишни търсения* потребителят има възможност да маркира в чекбокса търсенията, които иска да “кръстоса”. Необходимо е да щракне върху бутона Cross. Отваря се формата *Select logical operation*, в която трябва да се изберат логическите (булевите) оператори при новото търсене. Електронният каталог предлага 4 възможности:

- And,
- Or,
- First set not second,
- Second set not first.

Необходимо е да бъде избрана една от възможностите и да се щракне върху бутона Cross. Резултатът от търсенето ще се появи под формата на списък от библиографски записи.

## Cross between sets

Select logical operation between sets :

- And
- Or
- First set not second
- Second set not first

## AND и OR

Електронният каталог дава възможност да се използват тези логически (булеви) оператори, приложени към неограничен брой предишни търсения.

## Първо търсене НЕ второ/ Второ търсене НЕ първо (First set not second/Second set not first)

Електронният каталог дава възможност да се използва логически (булев) оператор NOT, приложен само към 2 предишни търсения.

Първо търсене НЕ второ (First set not second) търси в две предишни търсения по дума, по която се търси в първото предишно търсене.

Второ търсене НЕ първо (Second set not first) търси в две предишни търсения по дума, по която се търси във второто предишно търсене.

	Database	Search Request	No. of Records
<input type="checkbox"/>	CL of BAS	Words= (история) NOT Words= (българия)	73
<input type="checkbox"/>	CL of BAS	Words= (българия) NOT Words= (история)	82
<input type="checkbox"/>	CL of BAS	Words= (българия) OR Words= (история)	171
<input type="checkbox"/>	CL of BAS	Words= (българия) AND Words= (история)	16
<input type="checkbox"/>	CL of BAS	Words= (трудовете)	8
<input type="checkbox"/>	CL of BAS	Words= (българия)	98
<input type="checkbox"/>	CL of BAS	Words= (история)	89

## Пълен вид на записа в електронния каталог (Full View of Record)

Пълният вид на записа в електронния каталог включва цялата информация от *Краткия вид на записа (Brief View)*, системния номер, детайлна информация за местонахождението на библиотечния документ, предметни рубрики и класификационни индекси по *УДК (Универсална десетична класификация) (UDC - Universal Decimal Classification)*, издателски данни, описания, бележки, предишни форми на заглавието, имена на други автори, заглавия на серии и друга обяснителна информация, ако е в наличност.

Пълният запис в електронния каталог се представя:

- когато потребителят щракне върху линка от лявата страна на библиографските записи в *Brief View-table (таблица с кратките видове на записите)*;

Results for Words= България; Sorted by: Year (desending)/Author

Records 1 - 10 of 5337

Jump to Text  Jump to #

#	Author	Title	Year	Rank	Hold	Location
1	<input type="checkbox"/> България.	Норми за проектиране : Сгради : Наредба №3 за основните положения за проектиране на конструкциите на строежите и за въздействията върху тях / Състав. Стройексперт	ишш		<a href="#">Global holdings</a>	<a href="#">Central-Library( 1/0)</a>
2	<input type="checkbox"/> Патерик	Патерик и други статии [микрофилм] Cod. slav. 42, Австрийска национална библиотека, Виена 14 в.	ишш		<a href="#">Global holdings</a>	<a href="#">Central-Library( 1/0)</a>
3	<input type="checkbox"/> Станева-Стойчева, Душка.	Цанко Стойчев в спомени : По случай 75 години от неговото рождение / Състав. Душка Станева-	ишш		<a href="#">Global holdings</a>	<a href="#">Central-Library( 1/0)</a>

когато броят на записите в резултат на извършеното търсене е по-малък или равен на цифрата, посочена от потребителя в *Auto full* опцията (Вж *Представяне на записите (Display)*).

Например: за пълен вид на записа в електронния каталог вижте по-долу:

### Full View of Record

Locate Save/Mail Print Page

Choose format: [Standard format](#) [Catalog card](#) [Citation](#) [Name tags](#) [MARC tags](#)

Record 1 out of 1

<b>Record No.- Serial</b>	000001807
<b>holdings (1)</b>	<a href="#">All items</a>
<b>holdings (2)</b>	<a href="#">Year 2008</a>
<b>holdings (2)</b>	<a href="#">Year 2007</a>
<b>holdings (2)</b>	<a href="#">Year 2006</a>
<b>holdings (2)</b>	<a href="#">Year 2005</a>
<b>holdings (2)</b>	<a href="#">Year 2004</a>
<b>holdings (2)</b>	<a href="#">Year 2003</a>
<b>holdings (3)</b>	<a href="#">Central Library</a> <sup>i</sup>
<b>holdings (3)</b>	<a href="#">Institute of Economics</a> <sup>i</sup>
<b>holdings (5)</b>	<a href="#">Only filtered items</a>
<b>ISSN</b>	1310-3059
<b>Main Entry</b>	<a href="#">Българска народна банка.</a>
<b>Title</b>	<a href="#">Информационен бюлетин. БНБ /</a>
<b>Varying Title</b>	<a href="#">БНБ. Информационен бюлетин.</a>
<b>Place of publ.</b>	<a href="#">София.</a>
<b>Name of publisher</b>	<a href="#">Българска народна банка.</a>

Пълен вид на записа в електронния каталог дава възможност на потребителя да използва специалните функции, свързани със записа. Тези функции са достъпни по два начина:

- чрез [бутона](#), които се намират в горната част на екрана;
- чрез [линковете](#) в самия запис.

### Специални функции в пълния вид на записа, достъпни чрез бутони

Специалните функции в пълния вид на записа, достъпни чрез бутони, са:

- Locate* (Намиране мястото на записа),
- Save / Mail* (Запазване на информацията или изпращането ѝ на *e-mail* адрес),
- Print Page* (Отпечатване на страницата).

Функциите на тези бутони са разгледани подробно по-долу. В допълнение, ако съществуват повече от един запис, които са резултат от търсенето, електронният каталог дава възможност на потребителя да разглежда записите назад и напред в списъка, като щракне съответно върху бутоните *Предходна страница (Previous Page)* и *Следваща страница (Next Page)*.

#### **Намиране мястото на записа (Locate)**

Ако потребителят щракне върху бутона *Locate*, ще се отвори прозорец *Select database to Search (Изберете база данни за търсене)*.

Прозорецът информира в коя база данни се намира в момента анализираният библиографски запис. Електронният каталог дава възможност да се търсят подобни записи в други физически бази, като например в оторизираната база данни.

#### **Запазване на информацията или изпращането ѝ на e-mail адрес (Save/Mail)**

Ако потребителят щракне върху бутона *Save/Mail*, се появява формата *E-Mail or Save a Document*. Електронният каталог дава 2 възможности:

- избраният запис да бъде запазен върху твърдия диск или дискета на локалния компютър, ако не е попълнено полето *Адрес на електронната поща*;
- избраният запис да бъде изпратен на избран от потребителя адрес на електронната поща, ако е попълнено полето *Адрес на електронната поща*.

Има възможност да бъде избран формата на записа, под който той да бъде съхранен — полето *Record Format (Формат на записа)*.

#### **Отпечатване на страница (Print Page)**

Ако потребителят щракне върху бутона *Print Page*, има възможност да отпечата страницата, в която работи.

#### **Специални функции в пълния вид на записа, достъпни чрез линкове**

Специалните функции в пълния вид на записа, достъпни чрез линкове в самия запис, са:

##### **1. Формат за представяне на записа (Display Format)**


Съществуват 5 възможни формата за представяне на записи:

- Standard (Стандартен)** — съдържа предварително дефинирани полета и позволява използването на хиперлинкове от текста на записа, свързани с предлагани допълнителни услуги от електронния каталог;
- Catalog card (Каталожна картичка)** — съдържа каталожна картичка;
- Citation (Цитиране)** — съдържа библиографско цитиране;
- Name tags (Наименование на таговете)** — съдържа всички попълнени полета от библиографския запис със съответните наименования на таговете;
- MARC tags (Спецификация на полетата)** — съдържа всички попълнени полета от библиографския запис със съответните цифрови обозначения (спецификация на полето) — тагове, индикатори, подполета.

##### **2. Представяне местонахождението на библиотечните документи (Holdings Display)**

Пълният вид на записа съдържа линкове, които дават информация за местонахождението на всеки библиотечен документ, свързан със записа. Това е описано подробно по-долу.

##### **3. Услуги, предлагани от електронния каталог (Services)**

Когато потребителят щракне върху линк, пред който се намира иконата , ще се появи прозорецът **ALEPH Services (ALEPH услуги)**:

## Aleph Services

<b>Browse a headings list in the database</b>		
<input type="button" value="Go"/>	Titles :	Под игото.
<b>Find other documents in the database</b>		
<input type="button" value="Go"/>	Titles :	Под игото.
<b>Find related information using search engine</b>		
<input type="button" value="Go"/>	Yahoo	Под игото /

От този прозорец потребителят има възможност да търси:

- фрази от библиографския запис в същата база данни;
- други библиотечни документи в същата база данни;
- друга сродна информация, като се използват търсачки от типа на Excite, Google, Northernlight, Britanica, Altavista.

### 4. Местонахождение на библиотечните документи (Holdings)






Чрез тази функция потребителят се информира за броя и местонахождението на библиотечните документи, които са свързани с един библиографски запис.

## Full View of Record

<input type="button" value="Locate"/>	<input type="button" value="Save/Mail"/>	<input type="button" value="Print Page"/>
---------------------------------------	--	---

Choose format: [Standard format](#) [Catalog card](#) [Citation](#) [Name tags](#) [MARC tags](#)

Record 1 out of 1

<b>Record No.- Serial</b>	000001614
<b>holdings (1)</b>	<a href="#">All items</a>
<b>holdings (2)</b>	<a href="#">Year 2007</a>
<b>holdings (2)</b>	<a href="#">Year 2006</a>
<b>holdings (2)</b>	<a href="#">Year 2005</a>
<b>holdings (2)</b>	<a href="#">Year 2004</a>
<b>holdings (2)</b>	<a href="#">Year 2003</a>
<b>holdings (3)</b>	<a href="#">Central Library</a> 
<b>holdings (3)</b>	<a href="#">Institute for Legal Studies</a> 
<b>holdings (3)</b>	<a href="#">Institute of History</a> 
<b>holdings (3)</b>	<a href="#">Institute of Sociology</a> 
<b>holdings (3)</b>	<a href="#">Reading Room of CL of BAS</a> 
<b>holdings (5)</b>	<a href="#">Only filtered items</a>
<b>ISSN</b>	1310-7348
<b>Main Entry</b>	<a href="#">Българска академия на науките</a>
<b>Title</b>	<a href="#">Правна мисъл /</a>

От записа по-горе се виждат възможностите, които улесняват потребителя при търсене на информация за местонахождението на библиотечните документи:

- Holdings (1) — *All items (всички библиотечни документи)* — дава информация за всички библиотечни документи, които принадлежат към избрания библиографски запис, всички години, томове, книжки, подбиблиотеки и т.н.;
- Holdings (2) — *Year (година)* — дава информация за всички библиотечни документи,

които принадлежат към избрания библиографски запис, като ги групира по години:

Holdings (3) — дава информация за всички библиотечни документи, които принадлежат към избрания библиографски запис, като ги групира по ЦБ или специални библиотеки на постоянните научни звена;

Holdings (5) — дава информация за всички библиотечни документи, като се прилагат филтри, избрани от потребителя.

### Прозорци, показващи местонахождението на библиотечните документи (Holdings Windows)

От пълния вид на записа потребителят има възможност да щракне върху линковете като *All items*, *Year - ...*, *Central Library* и т.н., за да обогати информацията за местонахождението на библиотечните документи, които принадлежат към избрания библиографски запис. Появява се прозорецът Holdings (Местонахождение на библиотечните документи).

#### CL of BAS - Holdings

Ба

Стойков, Стойко Д. :

Западня / Стойко Д. Стойков

Казанлък : Ирита, 2002.

286 с. ; 22 см.

**Location** Central Library Old Catalog

**Location** Institute of History

Click on the link ("request" or "photo") to make a hold request or photocopy request for an item.

Click on an underlined due date to view details about the person borrowing the item.

Select year  Select volume  Select sublibrary

	Description	Item status	Due date	Due hour	Sublibrary	Collection	Location	Pages	No. of requests	Location-2	Barcode	OPAC note
<a href="#">Expand</a>		Three months	On Shelf		Central Library	Old Catalog	III210277				B15	
<a href="#">Expand</a>		One month	On Shelf		Institute of History						B18	

От прозореца *Местонахождение на библиотечните документи (Holdings)* потребителят има възможност да получи информация за:

- Description — спецификация на библиотечния документ (том, част, книжка и т.н.);
- Item Status — режим и срок за ползване на библиотечния документ;
- Due date — наличност на библиотечния документ или дата на връщане;
- Due hour — при ограничен режим на ползване, наличност на библиотечния документ или час на връщане;
- Sub-library — ЦБ или специална библиотека на ПНЗ, където се намира библиотечният документ;
- Collection — колекция, в която се намира библиотечният документ;
- Location — сигнатурата на библиотечния документ;
- Pages — страници на библиотечния документ;
- No. of requests — брой на заявките за ползване на библиотечния документ;
- Location-2 — втора (архивна) сигнатура на библиотечния документ в случай на пресигниране;
- Barcode — баркод на библиотечния документ;
- OPAC note — бележка, даваща допълнителна информация за библиотечния документ, например: към библиотечния документ има в приложение CD.

## Item Record Expand View

Description:	
Item Status:	Three months
Due Date:	On Shelf
Due Hour:	
Sublibrary:	Central Library
Collection:	Old Catalog
Location:	III210277
Pages:	
No. of Requests:	
Location-2:	
Barcode:	B15
OPAC Note:	

### Допълнителна информация за местонахождението на библиотечния документ (*Expand*)

Ако потребителят щракне върху линка *Expand*, в прозореца *Holdings* се появява прозорец *Item Record Expand View*. Чрез него се дава допълнителна информация за местонахождението на библиотечния документ.

**Забележка:** Следа адаптиранена модулите “Обслужване” (*Circulation*) и “Междубиблиотечно заемане” (*ILL — Interlibrary Loan*) настоящето Ръководство ще бъде продължено с разделите, свързани с функционалността на тези модули.